



At: Gadeirydd ac Aelodau'r Pwyllgor  
Archwilio Perfformiad

Dyddiad: Date Not Specified

Rhif Union: 01824 712554

ebost: dcc\_admin@denbighshire.gov.uk

Annwyl Gynghorydd

Fe'ch gwahoddir i fynychu cyfarfod y **PWYLLGOR ARCHWILIO PERFFORMIAD, DYDD IAU, 23 CHWFROR 2012** am **9.30 am** yn **CONFERENCE ROOM 1A, COUNTY HALL, RUTHIN.**

Yn gywir iawn

G Williams  
Pennaeth Gwasanaethau Cyfreithiol a Democraidaidd

## AGENDA

### **RHAN 1 - GWAHODDIR Y WASG A'R CYHOEDD I DDOD I'R RHAN YMA O'R CYFARFOD**

#### **1 YMDDIHEURIADAU**

#### **2 DATGANIADAU O FUDDIANT**

Members to declare any personal or prejudicial interests in any business identified to be considered at this meeting.

#### **3 MATERION BRYD FEL Y'U CYTUNWYD GAN Y CADEIRYDD**

Notice of items which, in the opinion of the Chair, should be considered at the meeting as a matter of urgency pursuant to Section 100B(4) of the Local Government Act 1972.

**4 COFNODION Y CYFARFOD DIWETHAF** (Tudalennau 1 - 10)

I dderbyn cofnodion cyfarfod y Pwyllgor Craffu Perfformiad a gynhaliwyd ar ddydd Iau, 12<sup>fed</sup> Ionawr, 2012 (copi'n amgaeedig).

**5 DIWEDDARIAD AR EFFEITHLONRWYDD O RAN YNNI** (Tudalennau 11 - 12)

I ystyried adroddiad (copi i ddilyn) gan y Pennaeth Cyllid ac Asedau sydd yn diweddarau Aelodau ar y cynnydd a wnaed gan y Cyngor o ran rheolaeth ynni o ganlyniad i sylwadau'r diweddar y Pwyllgor at Gabinet.

**6 GWASANAETHAU CYNLLUNIO, ADFYWIO A RHEOLEIDDIO**  
(Tudalennau 13 - 14)

I ystyried adroddiad (copi'n amgaeedig) gan Bennaeth y Gwasanaethau Cynllunio, Adfywio a Rheoleiddio sy'n crynhoi perfformiad meysydd arbennig o fewn y gwasanaeth, ac yn ceisio arsylwadau'r Pwyllgor ar faterion sy'n ymwneud â pherfformiad.

**7 MONITRO PERFFORMIAD YN ERBYN Y CYNLLUN CORFFORAETHOL  
(CHWARTER 3) A'R GOFRESTR PROSIECTAU** (Tudalennau 15 - 16)

I ystyried adroddiad (copi'n amgaeedig) gan y Swyddog Gwella Corfforaethol sy'n rhoi manylion perfformiad y Cyngor o ran cyflenwi ei Gynllun Corfforaethol a'r hyder cyflenwi o ran prosiectau mawr y Cyngor. Mae'r adroddiad yn ceisio arsylwadau'r Pwyllgor ar ragolygon y Cyngor o gyflenwi ei Gynllun Corfforaethol a phrosiectau mawr yn unol â'i amserlen a'i gyllideb wreiddiol, ac, os yn gymwys, i roi argymhellion ynglŷn â sut y gellid delio ag unrhyw broblemau.

**8 COFRESTR RISGIAU CORFFORAETHOL** (Tudalennau 17 - 30)

I ystyried adroddiad (copi'n amgaeedig) gan y Rheolwr Gwella Corfforaethol sy'n cyflwyno Cofrestr Risgiau Corfforaethol newydd y Cyngor ac yn ceisio arsylwadau'r Pwyllgor ar y camau arfaethedig i liniaru a rheoli'r risgiau a nodwyd.

**9 GWASANAETHAU TAI** (Tudalennau 31 - 36)

I ystyried adroddiad (copï'n amgaaedig) gan y Pennaeth Gwasanaethau Tai sy'n rhoi manylion perfformiad Gwasanaethau o ran Safon Ansawdd Tai Cymru, Rhestrau Aros a Dyraniadau, Cytundebau Tenantiaeth ac Ôl-ddyledion Rhent, ac yn ceisio sylwadau'r Pwyllgor ar berfformiad hyd yma, datblygiadau arfaethedig yn y dyfodol a nodi unrhyw faterion i'w craffu yn y dyfodol.

**10 SAFONAU GWASANAETH LLYFRGELL: ADRODDIAD BLYNYDDOL 2010-11** (Tudalennau 37 - 38)

I ystyried adroddiad (copï'n amgaaedig) gan Swyddog Arweiniol: Llyfrgelloedd, Archifau a'r Celfyddydau sy'n rhoi manylion ar bedwar maes a oedd wedi cofrestru perfformiad chwarterl isaf yn Natganiad Blynyddol CyMAL ar berfformiad Gwasanaeth Llyfrgell yr Awdurdod. Mae'r adroddiad yn ceisio arsylwadau'r Pwyllgor ar berfformiad y Cyngor a phennu a oes angen unrhyw graffu yn y dyfodol.

**11 RHAGLEN WAITH CRAFFU** (Tudalennau 39 - 42)

I ystyried adroddiad gan y Cydlynnydd Craffu (copï'n amgaaedig) sy'n ceisio adolygiad o flaenraglen waith y pwyllgor ac yn diweddarau aelodau ar faterion perthnasol.

**12 ADBORTH GAN GYNRYCHIOLWYR Y PWYLLGOR**

I dderbyn unrhyw ddiweddariadau gan gynrychiolwyr y Pwyllgor ar wahanol Fyrddau a Grwpiau'r Cyngor.

**PART 2 - CONFIDENTIAL ITEMS**

It is recommended in accordance with Section 100A (4) of the Local Government Act 1972 that the Press and Public be excluded from the meeting during consideration of the following item(s) of business because it is likely that exempt information (as defined in Paragraph(s) "[Insert Paragraph Number]" of Part 4 of Schedule 12A of the Act) would be disclosed.

**AELODAETH**

**Y Cynghorwyr**

Peter Duffy  
Michael Eckersley  
Gwilym Evans  
Bobby Feeley  
George Green  
Ian Gunning

Colin Hughes  
Rhys Hughes  
Huw Jones  
David Lee  
Lucy Morris

**COPIAU I'R:**

Holl Gynghorwyr er gwybodaeth  
Y Wasg a'r Llyfrgelloedd  
Cynghorau Tref a Chymuned

### CABINET

Cofnodion cyfarfod y Cabinet a gynhaliwyd am 9.30 y bore ar ddydd Mawrth 21 Chwefror, 2012 yn Ystafell Gynadledda 1a, Neuadd y Sir, Rhuthun.

### YN BRESENNOL

Cynghorwyr: P.A. Dobb, Aelod Arweiniol dros Iechyd, Gofal Cymdeithasol a Lles; H.H. Evans, Arweinydd; S. Frobisher, Aelod Arweiniol dros yr Amgylchedd a Datblygu Cynaliadwy; M.M. Jones, Aelod Arweiniol dros yr Iaith Gymraeg, Plant, Pobl Ifanc a Hamdden; P.J. Marfleet, Aelod Arweiniol dros Foderneiddio'r Cyngor; D.A.J Thomas, Aelod Arweiniol dros Adfywio a Thwristiaeth, J. Thompson Hill, Aelod Arweiniol dros Gyllid ac Effeithiolrwydd ac E.W. Williams, Aelod Arweiniol dros Addysg.

**Sylwedyddion:** Cynghorwyr M.L.I. Davies, G.C. Evans, E.R. Jones, a D.I. Smith

### HEFYD YN BRESENNOL

Prif Weithredwr (MM); Cyfarwyddwyr Corfforaethol: Dysgu a Chymunedau (HW); Demograffeg, Lles a Chynllunio (SE), a Thrawsnewid Busnes ac Adfywio (BJ); Pennaeth Gwasanaethau Cyfreithiol a Democraidd (RGW); Pennaeth Cyllid ac Asedau (PM); Pennaeth Gwasanaethau Tai (PM) Rheolwr Adfywio Strategol (MD) a Gweinyddwr Pwyllgorau (KEJ).

### PWYNT HYSBYSU

Rhoddodd y Cynghorydd P.A. Dobb adroddiad am lansiad swyddogol Gofal Gogledd Cymru y Groes Goch Brydeinig, ar 17 Chwefror 2012, ble'r oedd Mark Isherwood, AS yn siaradwr gwadd. Fe wnaeth Mr Isherwood gydnabod y Cyngor am nifer o fentrau ac roedd y Cynghorydd Dobb yn falch fod eraill ar draws Cymru a'r DU wedi clywed pa mor flaengar ac arloesol oedd Sir Ddinbych.

#### 1 YMDDIHEURIADAU

Nid oedd dim ymddiheuriadau.

#### 2 DATGAN BUDDIANNAU

Cyhoeddodd y Cynghorydd D.A.J. Thomas fudd personol ond heb fod yn niweidiol yng Nghyllideb y Cyfrif Refeniw Tai 2012/13 (Eitem Agenda Rhif 11) gan ei fod yn denant i'r cyngor. Cyhoeddodd y Cynghorydd M.L. Davies fudd personol ond heb fod yn niweidiol yn yr eitem honno hefyd gan ei fod yn rhentu garej cyngor.

#### 3 MATERION BRYD

Nid oedd dim materion brys wedi'u codi.

#### 4 COFNODION

Cyflwynwyd cofnodion cyfarfod y Cabinet a gynhaliwyd ar 24 Ionawr 2012.

### **Materion yn Codi –**

Tudalen 3 - Eitem Rhif 6 Cynllun Tref Rhuthun - Roedd y Cynghorydd P.A. Dobb wedi bod yn falch o nodi bod sylwadau cynghorwyr wedi'u hystyried a'u hymgorffori yng Nghynllun y Dref cyn ei gyflwyno i'r Grŵp Aelodau Ardal. Roedd Cynllun Tref Rhuthun wedi dod yn Gynllun Tref cyntaf i'w gwblhau'n derfynol ers hynny.

Tudalen 5 – Eitem Rhif 7 Adroddiad Cyllid – Diolchodd y Cynghorydd M.Ll. Davies i'r Cyfarwyddwr Corfforaethol Demograffeg, Lles a Chynllunio am ei gyflenwi ag ymateb i'w ymholiad ynghylch cael gwared ag asbestos.

**PENDERFYNWYD** cymeradwyo cofnodion y cyfarfod a gynhaliwyd ar 24 Ionawr 2012 fel rhai cywir a'u harwyddo gan yr Arweinydd.

## **5 PROSIECT GWASANAETH RHANBARTHOL GWELLA AC EFFEITHIOLRWYDD YSGOLION (RSEIS) – ACHOS BUSNES LLAWN**

Cyflwynodd y Cynghorydd E.W. Williams yr adroddiad yn gofyn am gymeradwyaeth y Cabinet i'r Achos Busnes Llawn ar gyfer Gwasanaeth Rhanbarthol Gwella ac Effeithiolrwydd Ysgolion (RSEIS) newydd ar draws chwe awdurdod Gogledd Cymru.

Roedd y prosiect yn anelu at sefydlu gwasanaeth rhanbarthol a fyddai'n ganolog i wella ysgolion yng Ngogledd Cymru ac yn gyrru arfer da ar draws y rhanbarth gan sicrhau her a chymorth i ysgolion. Pwysleisiodd y Cynghorydd Williams y byddai'r gwasanaeth newydd yn cryfhau'r Iaith Gymraeg yn arbennig yn ysgolion Sir Ddinbych a byddai'n hyrwyddo gwella ysgolion drwedd draw. Cyfeiriodd at y datblygiadau allweddol i'r Achos Busnes Llawn yn cynnwys trefniadau llywodraethu; penderfynu ar yr awdurdod croesawu; staffio a graddfeydd amser ar gyfer gweithredu. Cyfeiriwyd hefyd at y goblygiadau ariannol a'r arbedion y byddid yn eu gwneud. Yn olaf dywedodd y Cynghorydd Williams fod y Pwyllgor Craffu Cymunedau wedi bod yn fodlon ar y ffordd yr oedd y prosiect yn symud ymlaen ond bod cwestiynau wedi'u codi ynghylch trefniadau craffu yn y dyfodol, a oedd dan ystyriaeth.

Roedd y Cabinet yn croesawu'r adroddiad cynhwysfawr ar brosiect mor gyffrous a llongyfarchwyd y rheini a oedd a wnelo â chynhyrchu'r Achos Busnes Llawn. Teimlai'r Aelodau fod y prosiect RESIS yn gosod cyfeiriad clir a ffordd ymlaen flaengar yn arwain at wella ysgolion tra'i fod yn cyflenwi gwerth yr arian a chynaliadwyedd at y dyfodol. Yn ystod trafodaeth fanwl gofynnodd yr aelodau am eglurhad ar nifer o faterion, gan gyfeirio'n arbennig at y gwahaniaeth cyfradd gwariant rhwng awdurdodau lleol ac ystyriaethau ariannol eraill; graddfeydd amser a gweithredu'r gwasanaeth; diffiniad awdurdodau 'croesawu' ac 'arweiniol'; trefniadau arolygu Estyn yn y dyfodol ar gyfer gwasanaethau ar y cyd, a pholisi Iaith Gymraeg y gwasanaeth newydd.

Fe wnaeth yr aelodau hefyd drafod trefniadau craffu yn y dyfodol ar gyfer prosiectau rhanbarthol a chydweithredol gan bwysleisio'r angen i brosesau clir gael eu sefydlu gyda system yn ei lle cyn i'r prosiect RESIS gael ei weithredu'n llawn. Roedd y Prif Weithredwr yn argymhell craffu lleol ar wasanaethau rhanbarthol a phwysleisiodd yr

angen i aelodau arweiniol a swyddogion gael eu dal i gyfrif. Cyfeiriodd Pennaeth Gwasanaethau Cyfreithiol a Democrataidd at ddarpariaeth ym Mesur Llywodraeth Leol ar gyfer cydbwyllgorau trosolwg a chraffu gan ddweud bod disgwyl canllawiau drafft ar yr agwedd honno yn yr haf. Rhoddodd y Cynghorydd Williams sicrhad ynghylch tryloywder prosesau gan ddweud y byddid yn trefnu bod cofnodion cyfarfodydd y Bwrdd ar gael yn gyhoeddus ac adroddiad blynyddol yn cael ei gynhyrchu fel bod modd gwneud gwiriadau parhaus.

**PENDERFYNWYD** bod y Cabinet yn cymeradwyo'r Achos Busnes Llawn ar gyfer Gwasanaeth Rhanbarthol Gwella ac Effeithiolrwydd Ysgolion newydd.

## 6 CANOLBWYNT COMISIYNU, CAFFAEL A MONITRO RHANBARTHOL

Cyflwynodd y Cynghorydd P.A. Dobb ei hadroddiad ar y cyd gyda'r Cynghorydd M.M. Jones yn gofyn am gytundeb y Cabinet i sefydlu Canolbwynt Comisiynu, Caffael a Monitro Rhanbarthol (CCRh) yng Ngogledd Cymru i wasanaethu'r chwe awdurdod lleol (addysg a gwasanaethau cymdeithasol) a Bwrdd Iechyd Prifysgol Betsi Cadwaladr (BIPBC) ar ôl cwblhau'r Achos Busnes Llawn.

Roedd cwrpas dechreuol y gwasanaethau a ddarperir gan y CCRh wedi'i gyfyngu i leoliadau gofal preswyl cost uchel, niferoedd isel yn fwy na £500 yr wythnos a byddai'n cynnwys elfennau o'r cylch comisiynu. Roedd disgrifiad o'r opsiwn a'r gweithgareddau dewisol wedi'i nodi yn yr adroddiad ynghyd â'r costau'n gysylltiedig â'r prosiect. Roedd wedi'i gynnig mai Cyngor Sir Ddinbych fyddai'n croesawu'r CCRh. Roedd manylion y buddion cost wedi'u darparu hefyd gyda chyfanswm arbedion amcanol o rhwng £1m - £1.8m dros gyfnod o dair blynedd.

Ystyriodd y Cabinet yr adroddiad gan nodi, er mai arbedion cymharol fach fyddai'n cael eu gwneud i Sir Ddinbych, y byddai'r CCRh yn darparu buddion eraill i'r awdurdod o ran ansawdd y gwasanaeth a ddarperir ac arfer da. Roedd potensial hefyd ar gyfer cydweithredu rhanbarthol pellach ar wasanaethau eraill yn y dyfodol, megis lleoliadau ar gyfer gofal maeth a byw yn y gymuned a chategorïau eraill o leoliadau preswyl. Nododd yr aelodau fod BIPBC i gyfrif am bron hanner y gwariant ar y gwasanaethau sydd i'w darparu gan y CCRh a soniodd Cyfarwyddwr Corfforaethol Demograffeg, Lles a Chynllunio am drefniadau llywodraethu cadarn sydd yn eu lle i ddelio ag elfennau cyfrannol costau ac angen ac i sicrhau bod cydbwysedd priodol yn cael ei gyrraedd rhwng y partneriaid. Rhoddwyd ystyriaeth bellach hefyd i'r buddion ariannol i bob partner fel y'u nodwyd yn yr Achos Busnes Llawn. Dywedodd Pennaeth Cyllid ac Asedau fod y risg ariannol i bob partner yn isel o ystyried y buddsoddiad cymharol isel oedd ei angen.

**PENDERFYNWYD** bod y Cabinet yn cytuno i sefydlu Canolbwynt Comisiynu, Caffael a Monitro Rhanbarthol yng Ngogledd Cymru i wasanaethu'r chwe awdurdod lleol a Bwrdd Iechyd Prifysgol Betsi Cadwaladr (BIPBC) ar ôl cwblhau'r Achos Busnes Llawn fel y nodwyd yn yr atodiad i'r adroddiad.

## 7 FFFIOEDD CARTREFI GOFAL

Cyflwynodd y Cynghorydd P.A. Dobb yr adroddiad yn gofyn am gytundeb y Cabinet fod y fethodoleg ddiwygiedig ar gyfer cytuno ffioedd cartrefi gofal yn flynyddol i'w mabwysiadu.

Rhoddodd y Cynghorydd Dobb rywfaint o gefndir i'r sefyllfa bresennol ynghylch ffioedd cartrefi gofal a'r gwaith a wnaed i ddatblygu methodoleg ddiwygiedig ar gyfer gosod cyfradd deg a oedd yn sicrhau bod y Cyngor yn cydymffurfio â chanllawiau statudol. Roedd gwaith wedi'i wneud ar y cyd â Chynghorau Wrecsam a Sir y Fflint a oedd yn unol â chanllawiau Llywodraeth Cymru ar gomisiynu gwasanaethau gofal cymdeithasol oedolion. Cyfeiriwyd hefyd at yr adolygiad barnwrol llwyddiannus o Gyngor Sir Benfro gan berchnogion cartrefi gofal a'r newydd fod Castell-nedd Port Talbot wedi gallu herio eu hadolygiad barnwrol.

Ystyriodd yr aelodau y fethodoleg arfaethedig ar gyfer Sir Ddinbych a'r oblygiadau ariannol arwyddocaol i'r cyngor. Dywedodd y Cynghorydd Dobb fod y gwahaniaeth amcangyfrifedig yng nghyfraddau ffioedd cartrefi gofal o 2011/12 i 2012/13 yn £950k y flwyddyn. Ychwanegodd y Cynghorydd J. Thompson-Hill fod cyfanswm o £900k ar gyfer 2012/13 wedi'i gynnwys yn y gyllideb. Mewn ymateb i gwestiwn gan yr Arweinydd, soniodd Pennaeth Tai am y ffactorau sydd i'w cymryd i ystyriaeth o ran y trefniadau cyllido sydd yn eu lle ar gyfer cartrefi gofal preswyl.

**PENDERFYNWYD** bod y Cabinet yn cytuno bod y fethodoleg ddiwygiedig ar gyfer cytuno ffioedd cartrefi gofal yn flynyddol i'w mabwysiadu.

## 8 CYNLLUN TREF RHUDDLAN

Cyflwynodd y Cynghorydd D.A.J. Thomas yr adroddiad yn gofyn am gefnogaeth y Cabinet i'r cynllun tref arfaethedig ar gyfer Rhuddlan (atodiad i'r adroddiad). Roedd y cynllun yn nodi sefyllfa bresennol y dref, heriau a chyfleoedd allweddol ynghyd â gweledigaeth a chamau i gyflawni'r weledigaeth honno.

Soniodd y Cynghorydd Thomas am y broses ymgynghori ac atgoffodd yr aelodau fod angen i gyflawniad y Cynlluniau Tref gael ei reoli gan y Grwpiau Aelodau Ardal. Soniodd Rheolwr Adfywio Strategol (SRM) am yr ymatebion i'r ymgynghoriad, gan gyfeirio'n arbennig at ymateb gan breswlydd lleol yn cefnogi ffordd wahanol o fynd ati i ddarparu cyfleusterau yng nghaeau chwarae Admiral nad oedd yn cael ei ystyried yn gynig dichonadwy ar ôl ymchwilio iddo.

Wrth ystyried Cynllun Tref Rhuddlan codwyd y sylwadau canlynol –

- roedd y cyfeiriad at fod gan y Cyflenwr Adeiladwyr lawer o gwsmeriaid yn rhy amhendant
- roedd angen i Warchodfa Natur Rhuddlan gael ei hamlygu
- ychydig sôn oedd am Gastell Rhuddlan a chysylltiadau pellach
- byddai tacluso'r ffosydd yn caniatáu llwybr cerdded o amgylch yr hen ffos a'r castell

**PENDERFYNWYD**, yn amodol ar sylwadau'r aelodau uchod, bod y Cabinet yn cefnogi'r cynllun tref arfaethedig ar gyfer Rhuddlan.

## 9 CYNLLUN TREF LLANELWY

Cyflwynodd y Cynghorydd D.A.J. Thomas yr adroddiad yn gofyn am gefnogaeth y Cabinet i'r cynllun tref arfaethedig ar gyfer Llanelwy (atodiad i'r adroddiad). Roedd y



cynllun yn nodi sefyllfa bresennol y dref, heriau a chyfleoedd allweddol ynghyd â gweledigaeth a chamau i gyflawni'r weledigaeth honno.

Soniodd Rheolwr Adfywio Strategol am yr ymatebion i'r ymgynghoriad fel a ganlyn—

- roedd Cyngor Tref Llanelwy wedi gofyn bod cyfeiriad at y lobïo am Ffordd Osgoi i'w gynnwys yng Nghynllun y Dref
- roedd y Cynghorydd D. Owens wedi gofyn fod y geiriad i'w newid ynglŷn â dyhead y Ganolfan Gymunedol i adlewyrchu'r ffaith fod trafodaethau'n dal i fynd ymlaen gyda golwg ar ddarparu cyfleuster o'r fath
- byddai mewnfuddsoddi yn y parc busnes yn debygol o olygu cydweithredu rhanbarthol gydag awdurdodau eraill
- byddai cyfeiriad yn cael ei wneud at y ffaith fod OpTIC Technium hefyd yn pontio Wardiau Bodelwyddan a Threfnant, y naill a'r llall
- roedd cyfarfod cadarnhaol gyda phobl ifanc y noson flaenorol wedi canfod bod y clwb ieuenctid yn gyfleuster gwerthfawr ond roedd yn ymddangos bod bwch yn y ddarpariaeth ieuenctid ar gyfer y grŵp oedran 15 -18

Roedd y drafodaeth a ddilynodd yn canolbwyntio ar y pwyntiau canlynol —

- oherwydd y nifer uwch o rai dros 85 ac aelwydydd gorlawn roedd angen bod yn fwy penodol o ran sut oeddid yn mynd i'r afael ag anghenion tai ac i ddarparu ar gyfer teuluoedd yn yr ardal. Soniodd Rheolwr Adfywio Strategol am sut oedd y ffigurau wedi'u codi o'r cyfrifiad a'r nifer o safleoedd a glustnodwyd ar gyfer tai
- y tir sy'n eiddo i'r cyngor y tu ôl i safle Ysbyty HM Stanley a oedd â mynediad cyfyngedig ar hyn o bryd ac a all ddarparu cyfle petai'r datblygiadau preswyl arfaethedig ar y safle hwnnw'n mynd yn eu blaen
- codwyd pryderon ynghylch yr unedau gwag tymor hir yn y parc busnes a'r diffyg lle parcio ceir ar gyfer busnesau. Dywedodd Rheolwr Adfywio Strategol fod dadansoddiad o gyfraddau lleoedd gwag wedi canfod eu bod yn ymwneud ag unedau bychain
- dylid cyfeirio at y ddwy Swyddfa Bost yn Llanelwy a Siop Wynnstay fel adwerthwyr arbenigol poblogaidd
- roedd y Tweedmill wedi'i leoli yn Nhrefnant a dylai'r cyfeiriad ddarllen Parc Llannerch, Trefnant yn y Cynllun
- dylid cyfeirio mwy at Ysgol Glan Clwyd a'r ysgolion eraill o fewn y dref
- gwnaed awgrym y gellid cyfuno'r tri chais ar wahân am gyllid ar gyfer y Llyfrgell, y Ganolfan Gymunedol a'r Clwb Criced gyda golwg ar sicrhau un adeilad amlbwrpas ar eu cyfer
- cydnabuwyd bod y cynnydd yn y ffigur amddifadedd i'w briodoli i gwmp mewn incwm a chynnydd mewn diweithdra yn gymharol â gweddill Cymru.

**PENDERFYNWYD**, yn amodol ar sylwadau'r aelodau uchod, bod y Cabinet yn cefnogi'r cynllun tref arfaethedig ar gyfer Llanelwy.

Yn y fan hon (11.10 a.m.) torrodd y cyfarfod am egwyl lluniaeth.

## 10 ADRODDIAD CYLLID AC ARGYMHELLION Y GRŴP BUDDSODDI STRATEGOL

Cyflwynodd y Cynghorydd J. Thompson-Hill yr adroddiad yn manylu ar y sefyllfa ariannol ddiweddaraf a'r cynnydd yn erbyn strategaeth y gyllideb a gytunwyd a gofynnodd i'r Cabinet ystyried argymhellion y Grŵp Buddsoddi Strategol. Rhoddodd grynodeb o sefyllfa ariannol y Cyngor fel a ganlyn –

- rhagwelid tanwariant net o £753k ar y gyllideb refeniw ar gyfer gwasanaethau ynghyd â £400k ar gyllidebau corfforaethol gyda gorwariant o £396k wedi'i ragweld ar gyfer ysgolion
- roedd £6.024 o'r arbedion a gytunwyd fel rhan o'r gyllideb wedi'u cyflawni ac roedd £0.275 yn cael eu gyrru ymlaen
- amlygwyd amrywiadau allweddol oddi wrth gyllidebau neu dargedau arbedion yn ymwneud â gwasanaethau unigol
- diweddariad cyffredinol ar y Cynllun Cyfalaf a'r Cyfrif Refeniw Tai. O ran prosiectau mawr bu'n rhaid tynnu Sinema'r Apollo yn ei ôl o'r Cynllun Cyfalaf yn dilyn sylwadau'r aelodau yn y cyfarfod diwethaf. Ar ôl ystyried ffynonellau cyllido byddai'r prosiect yn mynd yn ei flaen heb wariant cynllun cyfalaf.

Ymatebodd y Cynghorydd E.W. Williams i gwestiynau gan y Cynghorydd P.A. Dobb ynghylch y camau a gymerwyd i fynd i'r afael ag ysgolion yr ystyriwyd eu bod mewn anhawster ariannol trwy gynlluniau adfer ariannol cadarn a chefnogaeth swyddogion cyllid, ac wrth ddelio â gweddillau dros ben. Amlygodd waith y Fforwm Cyllidebau Ysgolion wrth ddarparu ffyrdd dyfeisgar o gyllidebu'n effeithiol trwy wario'n strategol a chyfuno adnoddau. Cymerodd y Cynghorydd Williams y cyfle hefyd i gymeradwyo'r arfer o glystyru ysgolion a manteision gweithio cydgysylltiedig, a oedd wedi'u cydnabod gan Estyn hefyd. Mewn ymateb i gwestiwn gan y Cynghorydd M.Ll. Davies, dywedodd y Cynghorydd J. Thompson-Hill mai'r rhagamcanion cyfredol oedd y ffigurau sydd wedi'u cynnwys yn yr adroddiad ac y byddai adroddiad yn y dyfodol ar gynigion ar gyfer unrhyw danwariannau yn cael ei gyflwyno unwaith y byddent wedi'u cadarnhau ar ddiwedd y flwyddyn ariannol.

Gofynnodd y Cynghorydd J. Thompson-Hill am gefnogaeth hefyd i argymhellion y Grŵp Buddsoddi Strategol fel y'u nodwyd yn Atodiad 5 i'r adroddiad, a fyddai'n cael eu cyflwyno i'r Cyngor ar 28 Chwefror i'w cymeradwyo fel rhan o'r Cynllun Cyfalaf ar gyfer 2012/13. Er eglurder dywedodd y Cynghorydd E.W. Williams fod y cronfeydd wrth gefn nas gwariwyd wedi'u dyrannu i Foderneiddio Addysg ac nid yn benodol i Ysgolion yr Unfed Ganrif ar Hugain (cyfeiriodd paragraff 4.5 Atodiad 5) a gofynnodd fod pob cyfeiriad yn yr adroddiad a dogfennau yn y dyfodol yn adlewyrchu hynny.

Nododd y Cynghorydd E.W. Williams yr argymhelliad i gyfuno'r cais Cyfalaf Cymunedol a chais Arian Cyfatebol Adfywio Strategol ynghyd â'r cronfeydd blaenoriaethol yn y gyllideb refeniw i greu cronfa strategol fwy a allai gefnogi cynlluniau tref, adfywio a chymunedau. Mynegodd bryder y gall cymunedau llai gollir cyfle i wneud cais am gyllid a bod ar eu colled i brosiectau mwy mewn ardaloedd eraill a theimlai fod angen mwy o drafod a chraffu ar y mater ar y ffordd y byddai'r broses yn cael ei chyflenwi. Gofynnodd am sicrhad hefyd na fyddai cyllid yn y gyllideb refeniw yn cael ei ystyried yn gyllid cyfalaf ac y byddai'n cael ei gadw ar gyfer blynyddoedd i ddod. Cadarnhaodd Pennaeth Cyllid ac Asedau y byddai'r gronfa ond yn cynnwys elfennau cyfalaf a chyfeiriodd at y ffyrddau cyllido unigol sy'n cael eu trin yn unigol a fyddai'n elwa ar ffordd gydgysylltiedig o fynd ati i sicrhau'r

gwerth mwyaf posibl. Awgrymodd Cyfarwyddwr Corfforaethol Trawsnewid Busnes ac Adfywio fod y Pwyllgor Craffu Cymunedau i graffu ar y mater. Cytunai'r Arweinydd fod angen craffu ar y broses a gofynnodd am sicrhad y gallai cyllid ar gyfer prosiectau llai gael ei dynnu i lawr yn hawdd.

Amlygodd y Cynghorydd P.J. Marfleet brosesau'r Grŵp Buddsoddi Strategol a rhoddodd wybod am y tebygrwydd y byddai derbyniadau cyfalaf sylweddol yn cael eu derbyn yn y flwyddyn ariannol hon. Roedd wedi'i ystyried yn synhwyrol adrodd yn ôl i'r Cabinet hwn ar ôl derbyn arian cyfalaf yn hytrach na gadael y mater i'w drin gan y weinyddiaeth newydd.

Roedd dyraniadau arfaethedig ar gyfer ceisiadau cyfalaf 2012/13 wedi'u cynnwys fel atodiad cyfrinachol i'r adroddiad ac er mwyn trafod y ceisiadau hynny ymhellach fe –

***BENDERFYNWYD*** dan Adran 100A Deddf Llywodraeth Leol 1972, gwahardd y Wasg a'r Cyhoedd o'r cyfarfod ar gyfer yr eitemau busnes canlynol am y rheswm eu bod yn debygol o olygu datgelu gwybodaeth eithriedig fel y'i diffiniwyd ym Mharagraff 14 Rhan 4 Atodlen 12A Deddf Llywodraeth Leol 1972.

Ymhelaethodd y Cynghorydd J. Thompson-Hill ar y dyraniadau arfaethedig ac ymatebodd i gwestiynau'r aelodau ar hynny ac yn dilyn hynny fe –

***BENDERFYNWYD*** –

- (a) *nodi'r sefyllfa ariannol ddiweddaraf a'r cynnydd yn erbyn strategaeth y gyllideb a gytunwyd, a*
- (b) *cefnogi argymhellion y Grŵp Buddsoddi Strategol fel y'u nodwyd yn Atodiad 5 i'r adroddiad, yn amodol ar graffu pellach ar yr argymhelliad i gyfuno cyllid i greu cronfa strategol fwy i gefnogi cynlluniau tref, adfywio a chymunedau i sicrhau na fydd cymunedau llai ar eu colled pan fyddant yn gwneud cais am gyllid.*

**DIWEDDARIAD AR SINEMA A CHANOLFAN GELFYDDYDAU'R SCALA, PRESTATYN**

Yn y fan hon cyfeiriodd yr Arweinydd at benderfyniad blaenorol y Cabinet fod grŵp o uwch-swyddogion ac aelodau i gyfarfod gyda Bwrdd y Scala i drafod y mesurau sydd eu hangen i fynd i'r afael â'r anawsterau ariannol a gafwyd gan y cwmni. Rhoddodd y Cynghorwyr H.H. Evans, P.A. Dobb ac E.W. Williams adroddiad llafar ar y cyfarfod hwnnw gyda Bwrdd y Scala a gynhaliwyd y diwrnod blaenorol gan ddiweddarau'r Cabinet ar sefyllfa ariannol ddiweddaraf y cwmni a chanlyniad y cyfarfod. Rhoddodd Pennaeth Cyllid ac Asedau fwy o fanylion ynghylch y sefyllfa ariannol tymor byr ynghyd â hyfywedd mwy tymor hir y cwmni. Dywedodd y Cynghorydd Dobb y byddai adroddiad pellach yn cael ei gyflwyno i gyfarfod nesaf y Cabinet.

***PENDERFYNWYD*** nodi'r diweddariad llafar ar y sefyllfa ariannol.

**SESIWN AGORED**

Ar ôl cwblhau'r uchod ailddechreuodd y cyfarfod mewn sesiwn agored.

## 11 CYFRIF REFENIW TAI, CYLLIDEBAU REFENIW A CHYLLIDEBAU CYFALAF 2012/13

[Cyhoeddodd y Cynghorydd D.A.J. Thomas fudd personol ond heb fod yn niweidiol yn yr eitem hon gan ei fod yn denant i'r cyngor. Cyhoeddodd y Cynghorydd M.LI. Davies fudd personol ond heb fod yn niweidiol yn yr eitem hon gan ei fod yn rhentu garej cyngor.]

Cyflwynodd y Cynghorwyr J. Thompson-Hill a D.A.J. Thomas yr adroddiad ar y cyd yn gofyn i'r Cabinet fabwysiadu'r Gyllideb Cyfrif Refeniw Tai a Chynllun Busnes y Stoc Tai a chodiad yn y rhenti am anheddau Cyngor, garejys a thaliadau gwresogi yn effeithiol o'r 2 Ebrill 2012. Arweiniwyd y Cabinet drwy ffigurau'r gyllideb a'r rhesymeg y tu ôl i'r codiadau arfaethedig yn lefelau rhent gyda'r holl denantiaid yn talu Rhent Awgrymedig am anheddau cyngor. Roedd tua 66% o'r holl denantiaid yn derbyn rhyw fath o fudd-dal tai ond o ystyried bod llawer o fudd-daliadau na chânt eu hawlio yn Sir Ddinbych roedd gwaith yn mynd ymlaen i gefnogi ymgyrch defnyddio budd-daliadau. Roedd yn bleser nodi bod Sir Ddinbych yn un o'r ychydig awdurdodau ar y trywydd iawn i gyflawni Safon Ansawdd Tai Cymru erbyn mis Awst 2013.

Mewn ymateb i gwestiynau dywedodd Pennaeth Gwasanaethau Tai fod Arolwg Cyflwr Stoc yn cael ei gomisiynu i ddarparu gwerthusiad trwyadl o stoc tai'r cyngor ac i glustnodi'r angen i fuddsoddi yn y dyfodol. Byddai'r proffil newydd yn cael ei adlewyrchu yng Nghynllun Busnes y Stoc Tai. Cadarnhaodd hefyd y gall fod cyfle i gaffael stoc tai yn y dyfodol. Sir Ddinbych oedd y cyngor oedd yn perfformio orau yng Nghymru o ran ansawdd tai ac mewn ymateb i geisiadau gan aelodau i roi cyhoeddusrwydd i'r llwyddiant hwnnw, cadarnhaodd y Cynghorydd Thomas fod datganiad i'r wasg wedi'i ryddhau y diwrnod hwnnw ynghylch codi safonau tai cyngor yn Sir Ddinbych. Ar gais y Cynghorydd M.LI. Davies, soniodd Pennaeth Gwasanaethau Tai am y rhesymeg y tu ôl i'r adolygiad o garejys er mwyn defnyddio'r safleoedd hynny'n fwy strategol.

**PENDERFYNWYD** bod y Cabinet yn cytuno –

- (a) bod Cyllideb y Cyfrif Refeniw Tai (Atodiad 1 i'r adroddiad) a Chynllun Busnes y Stoc Tai (Atodiad 2 i'r adroddiad) i'w mabwysiadu;
- (b) bod rhenti am anheddau Cyngor i'w codi'n unol â'r Polisi Gosod Rhent yn Adran 2.2.10 (5.67% ar gyfartaledd yn unol â Chanllawiau gan Lywodraeth Cymru) o ddydd Llun 2 Ebrill 2012;
- (c) bod rhenti am garejys Cyngor i'w codi'n unol ag Adran 2.5.1 o £0.14 i £5.84 (2.5%) yr wythnos yn effeithiol o ddydd Llun 2 Ebrill 2012;
- (d) bod taliadau gwresogi i'w codi'n unol ag Adran 2.6.3 yn effeithiol o ddydd Llun 2 Ebrill 2012.

## 12 BLAENRAGLEN WAITH Y CABINET

Cyflwynodd y Cynghorydd H.H. Evans Flaenraglen Waith y Cabinet i'w hystyried a nododd yr aelodau nifer o ddiwygiadau fel a ganlyn –

- byddai adroddiad ar Sinema a Chanolfan Gelfyddydau'r Scala yn cael ei gyflwyno i'r Cabinet ar 20 Mawrth, a
- bod yr adroddiad ar y Strategaeth Adfywio ar gyfer Sir Ddinbych wedi'i dynnu oddi ar yr agenda ar 20 Mawrth.

Cytunodd Cyfarwyddwr Corfforaethol Trawsnewid Busnes ac Adfywio i holi a fyddai'r eitem ar Gydweithrediad Rhanbarthol ar Adfywio Economaidd ar gael i'w gyflwyno i'r Cabinet ar 20 Mawrth.

**PENDERFYNWYD** nodi Blaenraglen Waith ddiwygiedig y Cabinet.

### **GWAHARDD Y WASG A'R CYHOEDD**

**PENDERFYNWYD** dan Adran 100A Deddf Llywodraeth Leol 1972, gwahardd y Wasg a'r Cyhoedd o'r cyfarfod ar gyfer yr eitemau busnes canlynol am y rheswm eu bod yn debygol o olygu datgelu gwybodaeth eithriedig fel y'i diffiniwyd ym Mharagraffau 13 ac 14 Rhan 4 Atodlen 12A Deddf Llywodraeth Leol 1972.

### **13 RHAGLEN GRANT TEULUOEDD YN GYNTAF**

Cyflwynodd y Cynghorydd M.M. Jones yr adroddiad cyfrinachol (a rannwyd yn y cyfarfod) yn gofyn am gytundeb y Cabinet i ganlyniad ymarferiad tendro Teuluoedd yn Gyntaf. Rhoddodd hi fanylion y ddarpariaeth gyllido a'r ymarferiad tendro a thalodd deyrnged i waith caled y swyddogion a oedd a wnelo â'r broses.

Holodd y Cynghorydd P.A. Dobb ynghylch faint o gyllid sydd ar gael ar gyfer gofalu'r ifanc yn 2012/14 ac eglurodd Pennaeth Cynllunio Busnes a Pherfformiad nad oedd yr holl gyllid wedi'i ddyrannu yn y gyfran gyntaf. Roedd y Cynghorydd Dobb yn gobeithio na fyddai'r elfen hon yn cael ei hanwybyddu.

**PENDERFYNWYD** bod y Cabinet yn cefnogi'r penderfyniad a wnaed gan Fwrdd Partneriaeth Strategol Plant a Phobl Ifanc i gomisiynu'r gwasanaethau a gyflwynwyd yn Atodiad A i'r adroddiad.

### **14 BYW YN Y GYMUNED – ANABLEDD DYSGU**

Cyflwynodd y Cynghorydd P.A. Dobb yr adroddiad cyfrinachol yn argymhell dyfarnu contract ar gyfer tri Chynllun Byw yn y Gymuned newydd. Roedd yr adroddiad yn manylu ar y broses dendro a ddilynwyd a'r gwerthusiad a arweiniodd at yr argymhelliad i ddyfarnu contract i sefydliad penodol.

Rhoddodd y Cynghorydd Dobb fwy o fanylion y cynlluniau newydd i ddarparu tai â chymorth ar gyfer oedolion anabl gyda lefelau uchel o angen arbenigol. Cadarnhaodd hi hefyd y bu ymgynghori ag aelodau'r ward leol ar y cynlluniau.

**PENDERFYNWYD** dyfarnu'r contract i Cartrefi Cymru i ddarparu cymorth i'r tri Chynllun Byw yn y Gymuned yn Henllan i redeg am gyfnod o flwyddyn yn y lle cyntaf, yn adnewyddadwy am bum blynedd arall yn amodol ar berfformiad boddhaol.

**15 HYFFORDDIANT AC ADDYSG CYSYLLTIADAU GWAITH NEWYDD – CAFFAEL  
FFRAMWAITH O GYRSIAU HYFFORDDI ACHREDEDIG**

Cyflwynodd y Cynghorydd P.A. Dobb yr adroddiad cyfrinachol yn gofyn am gymeradwyaeth y Cabinet i'r cytundeb caffael fframwaith hyfforddiant strategol yn rhestru cyflenwyr gofynion hyfforddiant ac addysg y prosiect. Roedd y prosiect Cysylltiadau Gwaith Newydd yn cefnogi amrywiol grwpiau sy'n wynebu anfantais i mewn i hyfforddiant, addysg a chyflogaeth ac roedd manylion y drefn dendro i ddarparwyr posibl wedi'u nodi yn yr adroddiad.

**PENDERFYNWYD** bod y Cabinet yn cymeradwyo'r cytundeb caffael fframwaith hyfforddiant strategol sy'n rhestru cyflenwyr gofynion hyfforddiant ac addysg y prosiect, fel yr argymhellwyd gan swyddogion, ar ôl cwblhau'r broses gaffael.

**16 PROSIECT HARBWR Y FORYD – DYFARNU CONTRACTAU**

Cyflwynodd y Cynghorwyr D.A.J. Thomas a J. Thompson-Hill yr adroddiad cyfrinachol yn gofyn am gymeradwyaeth y Cabinet i ddyfarnu contractau adeiladu gam wrth gam ar gyfer Datblygiad Harbwr y Foryd yn amodol ar uchafswm gwerth a chymeradwyaeth gan Fwrdd Rhaglen Harbwr y Foryd. Roedd gan y Bwrdd hyder yn y costau adeiladu a oedd wedi'u cynnwys yn yr adroddiad a byddai'n cymeradwyo'r holl gontractau'n ffurfiol cyn iddynt gael eu dyfarnu.

Soniodd y Cynghorydd Thomas am y pwysau amser ar gyfer dyfarnu'r contractau a nodwyd o fewn rhaglen y prosiect gan roi gwybod y gall unrhyw oedi arwain at beidio â chwblhau'r prosiect erbyn y dyddiad targed ac y byddid yn cael cosbau ariannol yn dilyn. Soniodd y Cynghorydd Thompson Hill am ailbroffilio cyllideb y prosiect gan ddweud ei fod yn gynllun hyfyw a oedd yn gyflawnadwy a thalodd yr aelodau deyrnged i waith caled y swyddogion yn hynny o beth. Yn olaf cyfeiriwyd at y rhaglen waith a'r dyraniadau risg ynghyd â chamau lliniaru. Cadarnhawyd y byddai'r prosiect yn cael ei fonitro'n gadarn.

**PENDERFYNWYD** bod y Cabinet yn cymeradwyo dyfarnu contractau adeiladu gam wrth gam i uchafswm gwerth o £9,699,999, ar y ddealltwriaeth bod y contractau adeiladu i gyd yn cael eu cymeradwyo gan Fwrdd Prosiect Harbwr y Foryd.

Daeth y cyfarfod i ben am 1.15 p.m.

## Eitem Agenda Rhif 5

**Yn Adrodd i:** Y Cabinet

**Dyddiad y Cyfarfod:** 20 Mawrth 2012

**Swyddog Arweiniol:** Y Cynghorydd D A J Thomas

**Awdur yr Adroddiad:** Mark Dixon

**Teitl:** Cynllun Tref Corwen

---

### 1. Ynghylch beth mae'r adroddiad?

Mae'r adroddiad ynghylch cynllun tref sydd wedi'i baratoi ar gyfer Corwen.

### 2. Beth yw'r rheswm dros wneud yr adroddiad hwn?

Mae'r Cyngor Sir wedi gwahodd y cynghorau tref, a'r gymuned fusnes a sectorau gwirfoddol ym mhob un o'i brif drefi, i ymuno gyda'i gilydd i ddatblygu Cynlluniau Tref. Gofynnir i'r Cabinet gadarnhau cefnogaeth i Gynllun Tref Corwen ar ran y Cyngor Sir.

### 3. Beth yw'r Argymhellion?

Cefnogi'r cynllun tref arfaethedig i Gorwen.

### 4. Manylion yr adroddiad

Mae'r cynllun tref yn dangos y sefyllfa bresennol yn y dref, yr heriau a'r cyfleoedd allweddol y bydd yn eu hwynebu yn ystod y ddegawd nesaf, yr weledigaeth a fydd yn rhoi dyfodol cynaliadwy i'r dref a'r gwaith realistig a chyraeddadwy a fydd yn gallu gwireddu'r weledigaeth.

Mae cynllun tref arfaethedig i Gorwen ynghlwm fel atodiad i'r adroddiad.

### 5. Sut y mae'r penderfyniad yn cyfrannu at y Blaenoriaethau Corfforaethol?

Bydd paratoi cynlluniau trefi o gymorth i'r Cyngor Sir gyrraedd ei amcan strategol o "ddod â'r Cyngor yn agosach at y gymuned" a chyrraedd canlyniadau ei flaenoriaeth gorfforaethol ar gyfer adfywio.

## **6. Beth fydd y gost a sut y bydd yn effeithio ar wasanaethau eraill?**

Does dim costau'n codi'n uniongyrchol o gefnogi'r cynllun tref arfaethedig a does dim canlyniadau ychwaith i wasanaethau eraill. Bydd angen ystyried unrhyw waith nad yw eisoes wedi'i gytuno trwy'r prosesau cynllunio statudol neu fusnes perthnasol ar yr adeg briodol.

## **7. Pa ymgynghori a wnaed?**

Cynhaliwyd gweithdy i aelodau ar 14 Mawrth 2011 ynghylch diben a strwythur y cynlluniau tref ac roedd hefyd eitem agenda ym mriffiadau'r Cabinet ar 5 Ebrill 2011, yng nghyfarfod yr Uwch Dîm Arweinyddiaeth ar 19 Mai 2011 ac mewn Pwyllgor Archwilio Cymunedau ar 27 Hydref 2011.

Estynnwyd gwahoddiad i bob Pennaeth Gwasanaeth gymryd rhan ar bob cam o ddatblygu'r cynllun drafft. Mae wedi'i ystyried gan yr aelod lleol dros ward Corwen, gan aelodau Cyngor Cymuned Corwen a thrafodwyd gyda chynrychiolwyr Partneriaeth Gymunedol De Sir Ddinbych a Chymdeithas Fusnes Corwen a'r Cylch. Mae hefyd wedi bod yn destun ymgynghoriad cyhoeddus ar wefan y cyngor ac yn siop un stop y dref. Cyfeirir at unrhyw sylwadau ychwanegol a dderbynnir yn y cyfarfod.

## **8. Datganiad y Prif Swyddog Cyllid**

Bydd yn rhaid ystyried a chymeradwyo goblygiadau costau ac ariannu, yn unigol, pob eitem o waith nad yw eisoes wedi'i gytuno, sy'n codi o'r cynllun.

## **9. Pa risgiau sydd ac a oes unrhyw beth y gallwn ei wneud i'w lleihau?**

Mae'r risg o beidio â mabwysiadu cynlluniau tref cyn yr etholiad Cyngor Sir nesaf wedi'i leihau drwy eu cynnwys ym mlaen rhaglen waith cyfarfodydd y Cabinet yn arwain at fis Mawrth 2012.

## **10. Yr Hawl i Benderfynu**

Mae Adran 2 Deddf Llywodraeth Leol 2000 yn rhoi'r hawl i'r Cyngor wneud unrhyw beth y mae'n ystyried sy'n debygol o hyrwyddo neu wella lles economaidd, cymdeithasol ac amgylcheddol yr ardal.



## Eitem Agenda Rhif 6

<b>Yn Adrodd i:</b>	<b>Y Cabinet</b>
<b>Dyddiad y Cyfarfod:</b>	<b>20 Mawrth 2012</b>
<b>Swyddog Arweiniol:</b>	<b>Y Cynghorydd D A J Thomas</b>
<b>Awdur yr Adroddiad:</b>	<b>Mark Dixon</b>
<b>Teitl:</b>	<b>Cynllun Tref Llangollen</b>

---

### **1. Ynghylch beth mae'r adroddiad?**

Mae'r adroddiad ynghylch cynllun tref sydd wedi'i baratoi ar gyfer Llangollen.

### **2. Beth yw'r rheswm dros wneud yr adroddiad hwn?**

Mae'r Cyngor Sir wedi gwahodd y cynghorau tref, a'r gymuned fusnes a sectorau gwirfoddol ym mhob un o'i brif drefi, i ymuno gyda'i gilydd i ddatblygu Cynlluniau Tref. Gofynnir i'r Cabinet gadarnhau cefnogaeth i Gynllun Tref Llangollen ar ran y Cyngor Sir.

### **3. Beth yw'r Argymhellion?**

Cefnogi'r cynllun tref arfaethedig i Langollen.

### **4. Manylion yr adroddiad**

Mae'r cynllun tref yn dangos y sefyllfa bresennol yn y dref, yr heriau a'r cyfleoedd allweddol y bydd yn eu hwynebu yn ystod y ddegawd nesaf, yr weledigaeth a fydd yn rhoi dyfodol cynaliadwy i'r dref a'r gwaith realistig a chyraeddadwy a fydd yn gallu gwireddu'r weledigaeth.

Mae cynllun tref arfaethedig i Langollen ynghlwm fel atodiad i'r adroddiad.

### **5. Sut y mae'r penderfyniad yn cyfrannu at y Blaenoriaethau Corfforaethol?**

Bydd paratoi cynlluniau trefi o gymorth i'r Cyngor Sir gyrraedd ei amcan strategol o "ddod â'r Cyngor yn agosach at y gymuned" a chyrraedd canlyniadau ei flaenoriaeth gorfforaethol ar gyfer adfywio.

## **6. Beth fydd y gost a sut y bydd yn effeithio ar wasanaethau eraill?**

Does dim costau'n codi'n uniongyrchol o gefnogi'r cynllun tref arfaethedig a does dim canlyniadau ychwaith i wasanaethau eraill. Bydd angen ystyried unrhyw waith nad yw eisoes wedi'i gytuno trwy'r prosesau cynllunio statudol neu fusnes perthnasol ar yr adeg briodol.

## **7. Pa ymgynghori a wnaed?**

Cynhaliwyd gweithdy i aelodau ar 14 Mawrth 2011 ynghylch diben a strwythur y cynlluniau tref ac roedd hefyd eitem agenda ym mriffiadau'r Cabinet ar 5 Ebrill 2011, yng nghyfarfod yr Uwch Dîm Arweinyddiaeth ar 19 Mai 2011 ac mewn Pwyllgor Archwilio Cymunedau ar 27 Hydref 2011.

Estynnwyd gwahoddiad i bob Pennaeth Gwasanaeth gymryd rhan ar bob cam o ddatblygu'r cynllun drafft. Mae wedi'i ystyried gan aelodau lleol wardiau Llangollen, gan aelodau Cyngor Tref Llangollen ac mae trafodaeth wedi'i threfnu gyda chynrychiolwyr Siambr Masnach Llangollen. Mae hefyd wedi bod yn destun ymgynghoriad cyhoeddus ar wefan y cyngor ac yn siop un stop y dref. Cyfeirir at unrhyw sylwadau ychwanegol a dderbynnir yn y cyfarfod.

## **8. Datganiad y Prif Swyddog Cyllid**

Bydd yn rhaid ystyried a chymeradwyo goblygiadau costau ac ariannu, yn unigol, pob eitem o waith nad yw eisoes wedi'i gytuno, sy'n codi o'r cynllun.

## **9. Pa risgiau sydd ac a oes unrhyw beth y gallwn ei wneud i'w lleihau?**

Mae'r risg o beidio â mabwysiadu cynlluniau tref cyn yr etholiad Cyngor Sir nesaf wedi'i leihau drwy eu cynnwys ym mlaen rhaglen waith cyfarfodydd y Cabinet yn arwain at fis Mawrth 2012.

## **10. Yr Hawl i Benderfynu**

Mae Adran 2 Deddf Llywodraeth Leol 2000 yn rhoi'r hawl i'r Cyngor wneud unrhyw beth y mae'n ystyried sy'n debygol o hyrwyddo neu wella lles economaidd, cymdeithasol ac amgylcheddol yr ardal.

**Yn Adrodd i:** Y Cabinet  
**Dyddiad y Cyfarfod:** 20 Mawrth 2012  
**Swyddog Arweiniol:** Y Cynghorydd D A J Thomas  
**Awdur yr Adroddiad:** Mark Dixon  
**Teitl:** Cynllun Tref Prestatyn

---

### **1. Ynghylch beth mae'r adroddiad?**

Mae'r adroddiad ynghylch cynllun tref sydd wedi'i baratoi ar gyfer Prestatyn.

### **2. Beth yw'r rheswm dros wneud yr adroddiad hwn?**

Mae'r Cyngor Sir wedi gwahodd y cynghorau tref, a'r gymuned fusnes a sectorau gwirfoddol ym mhob un o'i brif drefi, i ymuno gyda'i gilydd i ddatblygu Cynlluniau Tref. Gofynnir i'r Cabinet gadarnhau cefnogaeth i Gynllun Tref Prestatyn ar ran y Cyngor Sir.

### **3. Beth yw'r Argymhellion?**

Cefnogi'r cynllun tref arfaethedig i Brestatyn.

### **4. Manylion yr adroddiad**

Mae'r cynllun tref yn dangos y sefyllfa bresennol yn y dref, yr heriau a'r cyfleoedd allweddol y bydd yn eu hwynebu yn ystod y ddegawd nesaf, yr weledigaeth a fydd yn rhoi dyfodol cynaliadwy i'r dref a'r gwaith realistig a chyraeddadwy a fydd yn gallu gwireddu'r weledigaeth.

Mae cynllun tref arfaethedig i Brestatyn ynghlwm fel atodiad i'r adroddiad.

### **5. Sut y mae'r penderfyniad yn cyfrannu at y Blaenoriaethau Corfforaethol?**

Bydd paratoi cynlluniau trefi o gymorth i'r Cyngor Sir gyrraedd ei amcan strategol o "ddod â'r Cyngor yn agosach at y gymuned" a chyrraedd canlyniadau ei flaenoriaeth gorfforaethol ar gyfer adfywio.

## **6. Beth fydd y gost a sut y bydd yn effeithio ar wasanaethau eraill?**

Does dim costau'n codi'n uniongyrchol o gefnogi'r cynllun tref arfaethedig a does dim canlyniadau ychwaith i wasanaethau eraill. Bydd angen ystyried unrhyw waith nad yw eisoes wedi'i gytuno trwy'r prosesau cynllunio statudol neu fusnes perthnasol ar yr adeg briodol.

## **7. Pa ymgynghori a wnaed?**

Cynhaliwyd gweithdy i aelodau ar 14 Mawrth 2011 ynghylch diben a strwythur y cynlluniau tref ac roedd hefyd eitem agenda ym mriffiadau'r Cabinet ar 5 Ebrill 2011, yng nghyfarfod yr Uwch Dîm Arweinyddiaeth ar 19 Mai 2011 ac mewn Pwyllgor Archwilio Cymunedau ar 27 Hydref 2011.

Estynnwyd gwahoddiad i bob Pennaeth Gwasanaeth gymryd rhan ar bob cam o ddatblygu'r cynllun drafft. Cafodd y cynllun ei ystyried mewn gweithdy ar y cyd i Grŵp Aelodau Ardal Prestatyn ac aelodau o Gyngor Tref Prestatyn, a thrafodwyd gyda Fforwm Busnes a Chymuned Prestatyn, Cymdeithas Fusnes Prestatyn a'r Cylch a myfyrwyr Ysgol Uwchradd Prestatyn. Mae hefyd wedi bod yn destun ymgynghoriad cyhoeddus ar wefan y cyngor ac yn siop un stop y dref. Cyfeirir at unrhyw sylwadau ychwanegol a dderbynnir yn y cyfarfod.

## **8. Datganiad y Prif Swyddog Cyllid**

Bydd yn rhaid ystyried a chymeradwyo goblygiadau costau ac ariannu, yn unigol, pob eitem o waith nad yw eisoes wedi'i gytuno, sy'n codi o'r cynllun.

## **9. Pa risgiau sydd ac a oes unrhyw beth y gallwn ei wneud i'w lleihau?**

Mae'r risg o beidio â mabwysiadu cynlluniau tref cyn yr etholiad Cyngor Sir nesaf wedi'i leihau drwy eu cynnwys ym mlaen rhaglen waith cyfarfodydd y Cabinet yn arwain at fis Mawrth 2012.

## **10. Yr Hawl i Benderfynu**

Mae Adran 2 Deddf Llywodraeth Leol 2000 yn rhoi'r hawl i'r Cyngor wneud unrhyw beth y mae'n ystyried sy'n debygol o hyrwyddo neu wella lles economaidd, cymdeithasol ac amgylcheddol yr ardal.

**Adroddiad i:** Cabinet

**Dyddiad y Cyfarfod:** 20 Mawrth 2012

**Aelod/ Swyddog Arweiniol:** Cyngh Hugh H Evans, Arweinydd y Cyngor  
Alan Smith, Pennaeth Cynllunio Busnes a Pherfformiad

**Awdur yr Adroddiad:** Ewan McWilliams, Swyddog Gwella Corfforaethol

**Teitl:** Monitro Perfformiad Cynllun Corfforaethol 2011-12, Chwarter 3.

---

### 1. Beth yw cynnwys yr adroddiad?

- 1.1. Mae'r adroddiad hwn yn rhoi crynodeb o berfformiad presennol 2011-12 yn erbyn: pob canlyniad o fewn y Cynllun Corfforaethol, Dangosyddion 2012, Cofrestr Prosiectau Corfforaethol, Diogelu ac amddiffyn plant, Diogelu Oedolion Bregus a'n Cytundebau Canlyniadau gyda Llywodraeth Cymru.

### 2. Beth yw'r rheswm dros lunio'r adroddiad hwn?

- 2.1. Y rheswm dros lunio'r adroddiad yw galluogi'r Cabinet i gynnal ei swyddogaeth rheoli perfformiad mewn perthynas â Chynllun Corfforaethol 2009-12. Mae rheoli Perfformiad y Cynllun Corfforaethol yn hanfodol i sicrhau bod y Cyngor yn gallu gweithredu i ddelio â materion perfformiad penodol.

### 3. Beth yw'r Argymhellion?

- 3.1. Bod y Cabinet yn ystyried y tebygolrwydd presennol o gyflawni'r canlyniadau a amlinellir yn ein Cynllun Corfforaethol a materion dilynol perfformiad gyda'r Pennaeth Gwasanaeth priodol lle mynegir rhai pryderon penodol neu lle gallai gwella profi'n anodd.
- 3.2. Bod y Cabinet yn cymeradwyo'r Cynllun Gweithredu arfaethedig i ddelio â materion a nodwyd o fewn yr adroddiad hwn (gweler paragraff 30 i gael y manylion).

### 4. Sylwadau oddi wrth y Pwyllgor Craffu Perfformiad

- 4.1. Roedd y Pwyllgor Craffu Perfformiad yn ystyried yr adroddiad monitro ar berfformiad y Cyngor yn erbyn Cynllun Corfforaethol 2011-12 yn ei gyfarfod ar 23 Chwefror 2012. Nododd y pwyllgor y pwyntiau canlynol i'w hystyried gan y Cabinet.
  - Er bod y Pwyllgor yn cydnabod bod y Cyngor wedi gwella ei berfformiad yn gyson yn erbyn y mwyafrif o ddangosyddion perfformiad a geir yn y gyfres o ddangosyddion, mae ganddo rai pryderon o safbwynt y dangosyddion sydd ar hyn o bryd yn cofrestru statws RAG "coch", y rhai sydd ar hyn o bryd yn perfformio'n is na chanolrif Cymru, ynghyd â'r rhai sy'n delio â pherfformiad ym

meysydd diogelu ac amddiffyn plant. Felly, mae'n gofyn i'r Cabinet fonitro'n fanwl y PIs hyn er mwyn gwella perfformiad a'r canlyniadau cysylltiol i'r trigolion.

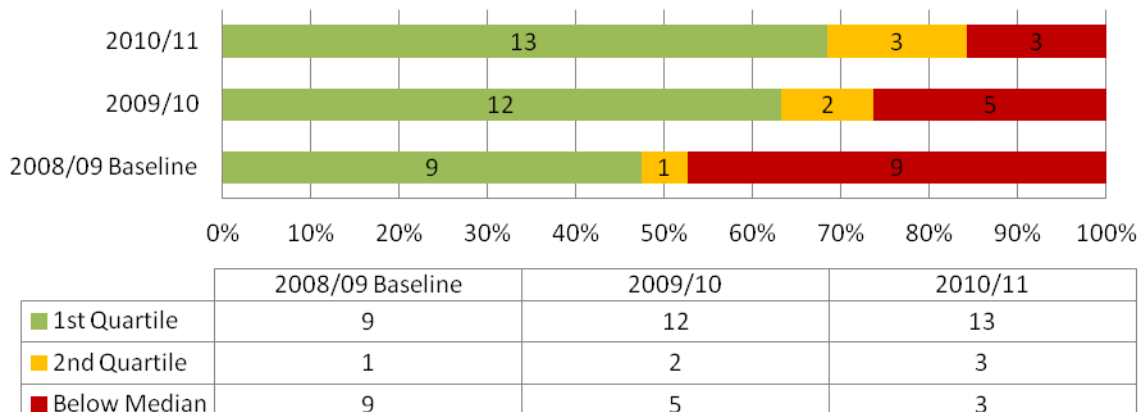
- Un pryder arbennig i'r Pwyllgor oedd y risg i'r Cyngor o golli hyd at £250k, neu 25% o'r cyfanswm cyffredinol, o'r Cymhorthdal Cytundebau Canlyniadau ar gyfer 2011-12 oherwydd bod, ar hyn o bryd, 6 o'r 10 Cytundeb Canlyniadau rhyngddo a Llywodraeth Cymru'n cofrestru o dan y perfformiad targed ac felly mewn risg o gael ei gyfyngu'n ariannol. Er bod y Pwyllgor yn cydnabod bod nifer o'r cytundebau hyn yn cael eu cyflenwi mewn partneriaeth gyda sefydliadau eraill ac felly heb fod yn gyfan gwbl o fewn rheolaeth y Cyngor, a bod ffactorau y tu allan i reolaeth leol, fel yr hinsawdd genedlaethol a byd-eang presennol hefyd yn effeithio ar bŵer yr Awdurdod i sicrhau'r canlyniadau disgwylidig, mae'n annog y Cabinet a'r swyddogion i sicrhau bod pob mesur posibl wedi'i gymryd i leihau'r risgiau i'r Cyngor o golled ariannol y cymhorthdal hwn oherwydd unrhyw ddiffyg gweithredu ar ei ran.
- O safbwynt y Gofrestr Prosiectau Corfforaethol, roedd y Pwyllgor yn bryderus fod gan brosiect Ysgol Dyffryn Iâl hyder cyflenwi Statws Coch/ Melyngoch RAG ar sail bod oedi wedi bod yn y mater o drafodaethau hawl tramwyfa rhwng cwmni cyfleustodau, y Cyngor a thirfeddianwyr oedd yn cael eu heffeithio yn disgwyl penodi Swyddog Hawl Tramwyfa gan y cwmni cyfleustodau dan sylw. Cred y Pwyllgor y dylid sefydlu sianelu cyfathrebu cynted ag sy'n bosibl yn y dyfodol gyda chwmnïau cyfleustodau, partion sy'n cael eu heffeithio a budd-ddeiliaid eraill i hyrwyddo trafodaethau cyflym a sicrhau bod prosiectau'n cael eu cyflawni ar amser.
- Wrth edrych ymlaen at y Cyngor newydd ym mis Mai 2012, teimla'r Pwyllgor y byddai'n ddefnyddiol sefydlu gweithgor sefydlog o bedwar aelod o'r Pwyllgor Craffu Perfformiad i gyfarfod yn rheolaidd gyda'r Tîm Gwella Corfforaethol a Phennaeth Archwilio Mewnol i drafod unrhyw feysydd pryder o safbwynt perfformiad y Cyngor yn erbyn PIs, Cytundebau Canlyniadau ayyb. Felly, bydd yn argymhell i'r Pwyllgor fydd yn ei olynu ei fod yn ystyried y cynnig hwn fel modd o wella perfformiad y Cyngor ymhellach.

## **MANYLION YR ADRODDIAD**

### **5. Dangosyddion 2012**

- 5.1. Dangosyddion 2012 yw'r gyfres o ddangosyddion perfformiad cenedlaethol a ddewiswyd gan y Cyngor i weithredu fel procsi i werthuso a ydyn nhw ar y llwybr iawn i fod yn "Cyngor sy'n Perfformio'n Dda". Byddwn yn defnyddio'r gyfres hon i gymharu ein perfformiad yn erbyn awdurdodau lleol eraill yng Nghymru er mwyn penderfynu a ydyn ni wedi cyrraedd i fod yn "Cyngor sy'n Perfformio'n Dda" erbyn 2012.
- 5.2. Mae ein perfformiad blynyddol mwyaf diweddar yn erbyn Dangosyddion 2012 (ffigwr 1) yn amlygu gwelliannau sylweddol o fan cychwyn (2008-09) y Cynllun Corfforaethol.

## 2012 Indicators



**Ffigwr 1** Mae'n cyflwyno ein perfformiad hanesyddol blynyddol yn erbyn Dangosyddion 2012.

Sorry I cannot overtype the chart so here is the translation

### Dangosyddion 2012

Baseline - gwaelodlin

1st Quartile – Chwarterel 1af

2nd Quartile – 2il Chwarterel

Below Median –Is na'r Canolrif

5.3. Mae'r data perfformiad mwyaf diweddar sydd ar gael ar gyfer mesurau chwarterol y gyfres 2012 yn amlygu 3 phrif ddangosydd lle mae'n ymddangos ar hyn o bryd na fyddwn yn debygol o gyflawni perfformiad yn uwch na chanolrif Cymru ar gyfer 2011-12:

- Canran yr holl ddisgyblion sy'n gadael addysg orfodol, hyfforddiant neu ddysgu yn y gweithlu heb gymhwyster allanol cymeradwy  
*Mae ffigyrau 2011-12 yn dangos dirywiad mewn perfformiad disgyblion sy'n gadael heb gymhwyster. Mae'n hynod annhebygol y byddwn ni'n perfformio yn y 2 chwarterel uchaf ar gyfer y dangosydd hwn. Yn ystod y flwyddyn nodwyd 17 disgybl fel rhai mewn perygl o adael heb gymhwyster. O'r rhain gadawodd 11 heb gymhwyster.*
- Y canran o atgyfeiriadau diogelu oedolion a gwblhawyd lle mae'r risg wedi'i reoli  
*Gwelwyd gwelliant o Q2 ond mae ein perfformiad yn dal o dan y canolrif a ragfynegwyd ac yn sylweddol is na'r rhagamcaniad chwarterel uchaf. Felly, argymhellir (cynllun gweithredu) ein bod yn canolbwyntio ar reoli risg atgyfeiriadau diogelu oedolion i godi ein cyfradd cwblhau, ond nid ar draul rheoli risg yn briodol.*
- Y canran o gyn LAC sydd mewn llety addas (19 oed)

*Mae 10 o bobl ifanc y mae'r awdurdod mewn cysylltiad â nhw. O'r rhain, dim ond 6 a ystyrir eu bod mewn llety addas. Mae'r gweddill yn dangos 3 o bobl ifanc mewn dalfa ac un arall nad oedd mewn llety addas.*

## **6. Amcanion Gwella'r Cyngor**

- 6.1. Ar hyn o bryd, mae gan y Cyngor bum Amcan Gwella, pedwar yn ymwneud â'r Blaenoriaethau Corfforaethol (Newid Demograffig; Adfywio; Moderneiddio Addysg; a Ffyrdd ac Amddiffynfeydd rhag Llifogydd). Mae'r pumed Amcan Gwella ("Gwella'r Cyngor") wedi'i seilio ar waith y Rhaglen Trawsnewid Busnesau ac felly mae'r cynnydd yn cael ei fonitro gan y Bwrdd Rhaglen Trawsnewid Busnesau.
- 6.2. Nod y Cyngor yw cyflenwi naw Canlyniad sy'n canolbwyntio ar y gymuned gysylltiol â'n pedair blaenoriaeth gorfforaethol. Mae crynodeb o berfformiad yn erbyn y naw Canlyniad hyn isod gyda manylion pellach yn Atodiad II.

## **7. Amcan Gwella: Addasu cyflenwi gwasanaeth i ddelio â newidiadau demograffig**

7.1. Mae tri Chanlyniad yn ymwneud â'n Hamcan Gwella "Newid Demograffig":

- Mae pobl hŷn yn gallu byw'n annibynnol yn hirach.
- Mae pobl ag anableddau dysgu'n gallu byw'n annibynnol yn hirach.
- Mae mentrau cymunedol yn cyflawni anghenion poblogaeth gynyddol o bobl hŷn ac anabl

## **8. Canlyniad 1: Mae pobl hŷn yn gallu byw'n annibynnol yn hirach**

- 8.1. Mae'r Canlyniad hwn yn ymwneud â galluogi pobl hŷn i fyw'n fwy diogel ac yn annibynnol yn eu cymuned, heb angen darpariaeth gwasanaethau. I wneud hyn, rydym yn canolbwyntio ar wasanaethau sy'n hybu annibyniaeth (h.y. gofal canolradd).
- 8.2. Mae statws presennol y Canlyniad hwn yn bositif gyda'r mwyafrif o'r targedau wedi'u cyflawni a'r gweithgaredd gwella wedi'i nodi fel bod ar y llwybr. Yr eithriad yw "cynnig asesiad i ofalwyr" ac "adolygiadau amserol o gynlluniau gofal".
- 8.3. Ar ôl cynnydd sylweddol mewn perfformiad yn 2009-10 mae cynnig asesiad i ofalwyr wedi bod yn dirywio'n araf ond yn gyson dros y 18 mis diwethaf oherwydd cynnydd yn y nifer o ofalwyr a nodwyd. Mae angen gwaith parhaus i wella perfformiad. Hefyd, mae'r adolygu amserol o gynlluniau gofal wedi bod yn gwella'n gyson drwy gydol y flwyddyn, er bod yn rhaid i berfformiad barhau ar hyd y duedd hon os am gyflawni'r targed ar ddiwedd y flwyddyn. Felly, argymhellir (cynllun gweithredu) ein bod yn canolbwyntio ar "gynnig asesiad i ofalwyr" ac "adolygiadau amserol o gynlluniau gofal" i barhau gwelliant.

## **9. Canlyniad 2: Mae pobl ag anableddau dysgu'n gallu byw'n annibynnol yn hirach**

- 9.1. Mae'r Canlyniad hwn yn anelu at alluogi pobl ag anableddau dysgu i fyw'n fwy diogel ac annibynnol yn eu cymunedau. I wneud hyn, ein nod yw symud y cydbwysedd o'r rhai sydd angen cymorth mewn cartrefi gofal drwy gynnig y



cymorth angenrheidiol i'r unigolion hynny a all elwa o fyw'n annibynnol yn eu cartrefi eu hunain.

- 9.2. Mae statws presennol y Canlyniad hwn yn bositif gyda'r mwyafrif o'r targedau wedi'u cyflawni a'r gweithgaredd gwella wedi'i nodi fel ar y llwybr. Yr eithriad yw "oedolion ag anabledau dysgu sy'n cael eu helpu i fyw gartref". Roedd y gostyngiad ar ddechrau'r flwyddyn yn cael ei briodoli'n bennaf i ddiwedd ymyraethau tymor byr. Ers hynny, mae perfformiad wedi bod yn cynyddu'n araf. Fodd bynnag, rydym yn dal o dan y targed. Mae'n annhebygol y bydd y perfformiad presennol yn newid yn sylweddol erbyn diwedd y flwyddyn felly, mae'n bosibl y bydd y mesur hwn yn methu ei darged.

## **10. Canlyniad 3: Roedd mentrau cymunedol yn cyflawni anghenion poblogaeth gynyddol o bobl hŷn ac anabl**

- 10.1. Mae'r Canlyniad hwn yn ymwneud â'r Cyngor yn cyflenwi mentrau cymunedol i gyflawni anghenion poblogaeth gynyddol o bobl hŷn ac anabl gyda'r nod o wella iechyd a lles y bobl hynny.
- 10.2. Mae statws cyffredinol y Canlyniad hwn yn negyddol, er waethaf nifer o weithgareddau gwella llwyddiannus a chyfraddau cyfranogi da yn y Prosiect Cysylltiadau Gwaith Newydd (NWC) (uwch na'r targed). Mae cynnyrch presennol y prosiect yn is na'r targed. Mae cyfraddau cyfranogi mewn chwaraeon anabl a rheoli risg atgyfeiriadau diogelu oedolion hefyd yn is na'r targed.
- 10.3. Mae'r Prosiect NWC wedi ymdrechu i gyflawni targedau sy'n nodi'r hinsawdd economaidd fel ffactor hanfodol i'r niferoedd isel sy'n cael gwaith. Cynorthwy-wyd y prosiect NWC gan yr achrediad diweddar i'r Asiantaethau Datblygu Cymunedol fel canolfan ddysgu a ddylai alluogi cyfradd cwblhau mwy o gymwysterau ymhlith cyfranogwyr.
- 10.4. Mae rheoli risg atgyfeiriadau diogelu oedolion wedi bod yn is na'r targed ac yn is na'r canolrif a ragfynegydd drwy gydol 2011-12. Mae perygl y bydd yn gorffen eleni gyda pherfformiad is na'r canolrif. Fel y soniwyd ynghynt (paragraff 5.3), dyma un o'n dangosyddion yn 2012.
- 10.5. Mae'r cyfranogiad mewn sesiynau chwaraeon pobl anabl yn is na'r disgwyl o ganlyniad i swydd wag. Mae'r ffigyrau chwaraeon i bobl anabl yn adlewyrchol o bobl anabl Sir Ddinbych sy'n defnyddio ein cyfleusterau hamdden yn unig ac nid ydyn nhw'n adlewyrchu aelodaeth a ffigyrau mewn gweithgareddau sy'n cael eu cyflenwi drwy asiantaethau partner. Yn absenoldeb Swyddog Chwaraeon Anabled, roedd y gwasanaeth yn gweithio'n agos gyda phartneriaid i ddatblygu perthnasoedd da a chyflenwi ymagwedd partneriaeth sy'n cynnig ystod o gyfleoedd chwaraeon anabled.

## **11. Amcan Gwella: Gostwng amddifadedd a chynyddu economi Sir Ddinbych yn gynaliadwy drwy dargedu adnoddau'n strategol**

- 11.1. Mae tri Chanlyniad yn ymwneud â'n Hamcan Gwella "Adfywio Ein Cymunedau":

- Byddwn yn delio â'r pocedi o amddifadedd cymdeithasol-economaidd uchel ar y strïbed arfordirol gogleddol, yn arbennig y rhai yn y Rhyl, i'w galluogi i ddal i fyny gydag ardaloedd eraill yng Nghymru.
- Byddwn yn cefnogi twf economaidd cynaliadwy drwy: gynyddu nifer a safon y cyfleoedd swyddi; gwella cyfleoedd ar gyfer twf busnes a dechrau rhai newydd; a sicrhau bod tai o'r ansawdd a'r nifer angenrheidiol ar gael.
- Bydd cyfradd y dirywiad yn economi cefn gwlad yn cael ei ostwng.

**12. Canlyniad 4: Byddwn yn delio â'r pocedi o amddifadedd cymdeithasol-economaidd uchel ar y strïbed arfordirol gogleddol, yn arbennig y rhai yn y Rhyl, i'w galluogi i ddal i fyny gydag ardaloedd eraill yng Nghymru.**

- 12.1. Nod y Canlyniad hwn yw pontio'r gofod rhwng y cymunedau mwyaf difreintiedig yn y Rhyl a gweddill Cymru drwy ganolbwyntio ar dri maes: economi; addysg ac amgylchedd.
- 12.2. Mae statws cyffredinol y Canlyniad hwn yn negyddol. Er waethaf nifer o weithgareddau gwella llwyddiannus mae nifer sylweddol o ddangosyddion a mesurau perfformiad yn is na'r targed. Mae hyn yn bennaf oherwydd y sefyllfa hawlwyr JSA sydd wedi gwaethygu'n ddiweddar. Mae'r Arolwg Trigolion hefyd yn dangos canlyniadau negyddol, gostyngiad mewn boddhad â'r Rhyl fel lle i fyw a chynnydd yn y trigolion sy'n credu bod y Rhyl wedi gwaethygu fel lle i fyw.
- 12.3. Un argymhelliad sy'n cael ei gyflawni ar hyn o bryd, yw gwella perfformiad i gefnogi'r rhai sydd â'u hincwm yn is na'r llinell dlodi 60%. Mae'r Tîm Hawliau Lles wedi ymrwmo 10 awr ychwanegol bob wythnos o oramser i helpu i gynyddu cynnydd. Mae'r dangosydd hwn yn ymwneud â'n cytundeb canlyniadau.
- 12.4. Mae hyder cyflenwi prosiectau Harbwr y Foryd (pont cerddwyr a beicwyr, sgwâr cyhoeddus, adeilad y cei a waliau'r cei) yn isel (coch/ melyngoch) (gweler paragraff 20 Cofrestr Prosiectau Corfforaethol).

**13. Canlyniad 5: Byddwn yn cefnogi twf economaidd cynaliadwy drwy: gynyddu'r nifer ac ansawdd y cyfleoedd swyddi; gwella cyfleoedd ar gyfer twf busnesau a rhai sy'n dechrau; a sicrhau bod tai o'r ansawdd a'r nifer angenrheidiol ar gael**

- 13.1. Mae'r Canlyniad hwn yn ymwneud â'r hyn y gall y Cyngor ei wneud i gefnogi twf economaidd cynaliadwy mewn hinsawdd economaidd ehangach drwy weithgareddau wedi'u targedu.
- 13.2. Mae statws cyffredinol y Canlyniad hwn yn niwtral; er waethaf dangos cynnydd da yn yr ystod o weithgareddau gwella, mae adroddiadau presennol yn dangos perfformiad cytbwys i'r dangosyddion a mesurau perfformiad.
- 13.3. Mae poblogaeth Sir Ddinbych yn fwy actif yn economaidd o gymharu â Chymru gyda'r gostyngiad diweddar mewn anweithgarwch economaidd yn rhoi Sir Ddinbych mewn sefyllfa well nag oedden ni ar ddechrau'r Cynllun Corfforaethol. Fodd bynnag, mae problem arbennig yn dangos ei hun ar ffurf hawlwyr JSA lle mae cynnydd sydyn yn ystod mis Hydref i fis Rhagfyr yn rhoi Sir Ddinbych mewn sefyllfa waeth na Chymru. Cafwyd ychydig o gydbwysedd oherwydd bod y

gymhareb bresennol ar gyfer enillion i brisiau tai ar ei bwynt isaf yn ystod y chwe blynedd ddiwethaf.

**14. Canlyniad 6: Bydd cyfradd y dirywiad yn yr economi wledig yn cael ei gostwng**

14.1. Mae'r Canlyniad hwn yn canolbwyntio ar yr hyn y mae'r Cyngor yn ei wneud i wella cyflwr economi cefn gwlad drwy gyflenwi gweithgaredd gwella penodol.

14.2. Mae statws cyffredinol y Canlyniad hwn yn bositif gyda llwyddiant yn y mesurau perfformiad a chwblhau'r prosiectau Cynllun Un Busnes RDP cysylltiol. Mae'r gweithgareddau gwella eraill yn dangos cynnydd da.

**15. Amcan Gwella: Moderneiddio'r gwasanaeth addysg i sicrhau lefel uchel o berfformiad ar draws y sir**

15.1. Mae un Canlyniad yn ymwneud â'n Hamcan Gwella "Moderneiddio Addysg":

- Bydd Sir Ddinbych o fewn y 10 awdurdod perfformio uchaf yng Nghymru ar gyfer cyrhaeddiad addysgol.

**16. Canlyniad 7: Bydd Sir Ddinbych o fewn y 10 awdurdod perfformio uchaf yng Nghymru ar gyfer cyrhaeddiad addysgol**

16.1. Mae'r Canlyniad hwn yn gyfan gwbl yn ymwneud â gwella cyrhaeddiad addysgol plant a phobl ifanc Sir Ddinbych i'w galluogi i gyrraedd eu potensial llawn.

16.2. Mae statws presennol y Canlyniad hwn yn bositif. Gwelwyd gwelliant sylweddol ym mhob dangosydd addysg heblaw cyrhaeddiad yng nghyfnod allweddol 1 oedd yn disgyn am yr ail flwyddyn gan gyrraedd sefyllfa waeth nag ar ddechrau'r Cynllun Corfforaethol. Priodolwyd hyn i adael dwy ysgol gynradd fawr, lwyddiannus allan o'r canlyniadau canrannol cyffredinol oherwydd eu bod yn ysgolion yn y peilot cyfnod sylfaenol. Byddai cynnwys eu canlyniadau wedi cael effaith positif ar y sefyllfa gyffredinol. Mae pob dangosydd arall yn dangos gwelliannau sylweddol mewn cyrhaeddiad addysgol oddi ar ddechrau'r Cynllun Corfforaethol.

16.3. Mae nifer o weithgareddau gwella wedi'u cwblhau gyda'r gweddill yn dangos cynnydd fel y cynlluniwyd. Un gweithgaredd allweddol i'r Cyngor oedd ymgynghori ar Adolygiad gorffenedig Edeirion a chyhoeddwyd y canlyniadau ym mis Hydref. Casglwyd y gwrthwynebiadau ym mis Tachwedd a'u hanfon at y Gweinidog. Disgwylir penderfyniad ganddo yn ystod gwanwyn 2012.

**17. Amcan Gwella: Sicrhau Rhwydwaith Ffyrdd Cynaliadwy ac Amddiffynfeydd rhag Llifogydd**

17.1. Mae dau ganlyniad yn ymwneud â'n Hamcan Gwella "Ffyrdd a'n Hamddiffynfeydd rhag Llifogydd":

- Mae gan drigolion ac ymwelwyr â Sir Ddinbych fynediad i rwydwaith ffyrdd diogel wedi'u rheoli'n dda
- Mae llai o risg o lifogydd i eiddo

## **18. Canlyniad 8: Mae gan drigolion ac ymwelwyr â Sir Ddinbych fynediad i rwydwaith ffyrdd diogel wedi'u rheoli'n dda**

- 18.1. Mae'r Canlyniad hwn yn adlewyrchu ein huchelgais i ddarparu rhwydwaith ffyrdd diogel wedi'u rheoli'n dda i drigolion ac ymwelwyr. Estynnwyd y Canlyniad ar gyfer 2011-12 i gynnwys gwelliannau mewn diogelwch a rheolaeth ffyrdd ynghyd â gwella ansawdd cyffredinol ein rhwydwaith ffyrdd.
- 18.2. Mae statws presennol y Canlyniad hwn yn niwtral. Mae neges bositif o'r cyfraddau damweiniau isel sy'n cynnwys anafiadau difrifol neu farwol ar ffyrdd Sir Ddinbych; fodd bynnag, mae mân anafiadau, oedd wedi bod yn isel drwy gydol y flwyddyn wedi dangos cynnydd yn ddiweddar. Mae'n anffodus bod canlyniadau'r Arolwg Trigolion ychydig yn waeth eleni gan mai dim ond yn awr mai effaith ein rhaglen cynnal a chadw priffyrdd yn dod yn glir drwy'r data a arolygwyd fel rhan o'r Mynegai Cyflwr y Ffyrdd.
- 18.3. Mae'r Mynegai Cyflwr y Ffyrdd yn dechrau dod i drefn gyda dim ond 2.8% ar ôl heb ei arolygu. Bydd gweddill y rhwydwaith ffyrdd yn cael ei arolygu'n fuan. Mae'r gwaith ffordd presennol yn dangos arwyddion o well rhwydwaith gan ostwng y canran o ffyrdd â sgôr cyflwr gwael o 2.8% i 2.6%. Bydd y mynegai hwn yn awr yn darparu sylfaen am drefn gadarn ar gyfer monitro cyflwr y rhwydwaith ffyrdd.

## **19. Canlyniad 9: Mae llai o risg o lifogydd i eiddo**

- 19.1. Mae'r Canlyniad hwn yn ymwneud yn gyfan gwbl â'n gwaith amddiffyn rhag llifogydd lle rydym yn ceisio amddiffyn nifer cynyddol o eiddo rhag y risg o lifogydd aml.
- 19.2. Mae statws presennol y Canlyniad hwn yn negyddol oherwydd i LIC benderfynu peidio â chefnogi Cynllun Amddiffyn rhag Llifogydd Corwen gyda'r arian angenrheidiol. Roedd hyn yn golygu na fyddai'r dangosyddion byth wedi llwyddo i gyflawni eu targedau er bod y gweithgaredd gwella'n symud ymlaen yn ôl yr amserlen.
- 19.3. Mae angen rhywfaint o waith i sicrhau ein bod yn cyflawni'r holl gynnyrch a gynlluniwyd o'r mesurau perfformiad gan eu bod yn rhan o'n Cytundeb Canlyniadau (gweler paragraff 23.6). Mae gan y gwasanaeth gynlluniau ac mae'n parhau i weithio tuag at y targedau.

## **20. Cofrestr Prosiectau Corfforaethol**

- 20.1. Mae'r gofrestr prosiectau corfforaethol yn crynhoi hyder cyflenwi'r holl brosiectau a gyflenwir gan y cyngor. Gellir gweld yr adroddiad crynodol yn Atodiad IV. Mae'r prif brosiectau gyda hyder cyflenwi Coch neu Goch/ Melyngoch wedi'u hamlygu yma.
- 20.2. Mae gan Harbwr y Foryd (pont i gerddwyr a beicwyr, sgwâr cyhoeddus, adeilad y cei a waliau'r cei) hyder cyflenwi Coch/ Melyngoch.

*Mae'r ymgynghoriad cynllunio ar gyfer y sgwâr cyhoeddus, adeilad y cei a waliau'r cei'n gorffen ar 01 Chwefror a threfnwyd bod y cais yn mynd o flaen Pwyllgor Cynllunio CCBC ym mis Mawrth 2012. Bydd gwaith yn dechrau ar y cynllun manwl ac mae cofrestr risg adeiladu ar gyfer y rhaglen waith adeiladu lawn wedi'i chwblhau a'i chostio.*

*Mae cynllun manwl y bont wedi'i gwblhau ac mae'r costau'n cael eu casglu. Mae'r costau mecanyddol a thrydanol wedi cynyddu o £400k; gofynnwyd am gostau pellach gan gyflenwyr eraill a gallai opsiwn i weithredu'r bont drwy CCTV o Swyddfa Meistr yr Harbwr gynnig gostyngiad o £200k o leiaf.*

*Bydd y bont i gerddwyr a beicwyr a Cham 1 gwaith yr harbwr (waliau'r cei a ffurfio'r sgwâr cyhoeddus) yn cydreddeg gyda'r un contractwr, ond gyda dau gytundeb. Bydd y rhaglen a dogfennau'r cytundeb yn cael eu datblygu i sicrhau nad oes unrhyw ddyblygu na phethau wedi'u hepgor rhwng y ddau gytundeb. Trefnwyd dechrau ar y safle ym mis Mehefin 2012 a bydd y bont wedi'i chwblhau ac yn weithredol ddiwedd mis Mawrth 2013, yn unol â gofynion ariannu SUSTRANS.*

*Bydd tendr ar wahân ar gyfer Cam 2 Gwaith Harbwr y Foryd (adeiladu, gwell parcio ar gyfer yr iard longau, gorffen a thyrbinau gwynt); mae oedi'r dyddiad dechrau ar gyfer y gwaith ar yr ail gam hwn yn caniatáu setlo'r sgwâr cyhoeddus, felly rhagwelir cwblhau ym mis Rhagfyr 2013.*

*Bydd adroddiad yn cael ei gyflwyno i'r Cabinet ym mis Chwefror yn gofyn am ganiatâd i setlo'r cytundebau ac felly rheoli'r amseroedd arweiniol i'r deunyddiau i hyrwyddo'r dyddiad dechrau.*

### 20.3. Mae gan brosiect Ysgol Dyffryn Iâl hyder cyflenwi Coch/ Melyngoch.

*Mae Scottish Power yn awr wedi pennu Swyddog Wayleaves ar gyfer yr achos hwn ac rydym wedi dechrau cysylltu â nhw i gynorthwyo gyda'r trafodaethau gyda'r trefeddiannwyr sy'n cael eu heffeithio. Hyd nes bydd y mater hwn wedi'i ddatrys, mae'r Hyder Noddwr yn aros ar Goch/ Felyngoch. Adlewyrchir y potensial am oedi cyn datrys y mater hwn mewn Statws Amser Melyngoch.*

## 21. Diogelu ac Amddiffyn Plant

21.1. Cyflwynwyd y Canlyniad hwn i amlygu nifer o ddangosyddion cenedlaethol allweddol yn ymwneud â diogelu ac amddiffyn plant sydd angen sylw manwl, i sicrhau perfformiad boddhaol.

21.2. Mae statws presennol y Canlyniad hwn yn niwtral gyda chydbwysedd rhwng cyflawni'r targedau'n llwyddiannus a meysydd lle mae angen gwaith ychwanegol. Er bod absenoldeb salwch gwael o fewn y Gwasanaethau Plant a Theuluoedd yn dangos gwelliant ar flynyddoedd blaenorol mae'n dal yr uchaf yn y cyngor.

Teitl	Union	Targed	RAG
SCC010 Atgyfeiriadau oedd yn ail-atgyfeiriadau	19.7	28.0	Gwyrdd
SCC014 Amseroldeb y cynadleddau Amddiffyn Plant a gynhaliwyd	97.3	95.0	Gwyrdd
SCC015 Amseroldeb cyfarfodydd Grŵp Craidd a gynhaliwyd	89.6	85.0	Gwyrdd
SCC034 Amseroldeb (statudol) Adolygiadau Amddiffyn Plant	100	100	Gwyrdd
SCC016 Amseroldeb (statudol) Adolygiadau cynlluniau Plant mewn Angen	55.7	78.5	Coch
SCC025 Ymweliadau LAC (statudol) o fewn rheoliadau	82.3	90.0	Coch
SCC043a Amseroldeb Asesiadau Craidd	70.3	75.0	Melyngoch
SCC043b Cyfartaledd amser Asesiadau Craidd (dros 35 diwrnod)	71.4	n/a	Amh
Absenoldeb Salwch mewn Gwasanaethau Plant a Theuluoedd	11.3	8.15	Coch

## 22. Diogelu Oedolion Bregus

- 22.1. Mae Pwyllgor Diogelu Oedolion Sir Ddinbych yn cyfarfod yn chwarterol i ddatblygu, monitro a gwerthuso gweithredu'r gweithdrefnau diogelu oedolion a hybu cydweithio rhwng asiantaethau partner. Hefyd mae Fforwm Diogelu Oedolion Gogledd Cymru yn cyfarfod yn chwarterol.
- 22.2. Rydym yn dal i aros am ymateb Llywodraeth Cymru i'r adolygiad o 'Mewn Dwylo Diogel' a lanswyd y Gweithdrefnau Diogelu Oedolion Cymru Gyfan ar 01.04.2011 fel Polisi Interim i aros i weld a fydd newidiadau eraill i'w gweithredu o ganlyniad i'r adolygiad.
- 22.3. Mae perfformiad Sir Ddinbych yn erbyn dangosydd perfformiad Diogelu Oedolion Bregus (POVA) ar gyfer Q3 2011 yn dangos bod 87.2% o achosion POVA yn dangos bod y risg i oedolion mewn risg wedi'i ddiddymu neu wedi gostwng. Fel y soniwyd ynghynt (paragraff 5.3), dyma un o'n dangosyddion 2012.

## 23. Cytundeb Canlyniadau

- 23.1. Mae pob awdurdod lleol yng Nghymru wedi datblygu Cytundeb Canlyniadau gyda Llywodraeth Cymru sy'n amlinellu sut bydd pob cyngor yn gweithio tuag at wella canlyniadau i bobl leol o fewn cyd-destun blaenoriaethau cenedlaethol Llywodraeth Cymru. Oherwydd eu natur, ni ellir cyflawni'r mwyafrif o ganlyniadau i ddinasyddion unrhyw ardal leol gan un sefydliad yn unig. O ganlyniad, rhaid i Gytundebau Canlyniadau fod ag elfen gydweithiol gref ynghyd â thystiolaeth o weithio mewn partneriaeth er mwyn cael yr effaith mwyaf. Mae crynodeb o'n Cytundeb Canlyniadau yn atodedig yn Atodiad III. Mae'r cytundebau canlyniadau lle rydyn ni'n credu bod potensial i golli pwyntiau, wedi'u hamlygu yma.
- 23.2. Mae'r senario achos gwaethaf presennol yn rhagfynegi colli saith pwynt gan greu'r potensial o golli £250k o'r tâl Cymhorthdal Cytundebau Canlyniadau ar gyfer 2011-12.
- 23.3. Cytundeb Canlyniad 3

*Pan na allwn gyflawni'r targedau ar gyfer dangosyddion rydym yn debygol o gael ein cosbi. Gan ein bod yn is na'r targed ar bob dangosydd, mae potensial i gollir holl bwyntiau. Fodd bynnag, mae camau ychwanegol wedi'u gweithredu gan y gwasanaeth a all fod yn ddigon i liniaru rhai o'r problemau gan ostwng y golled i botensial o ddiidyniad o 1 neu 2 bwynt.*

#### 23.4. Cytundeb Canlyniad 4

*Mae gwasanaeth Hyfrydle wedi'i oedi oherwydd materion gydag arian oddi wrth lechyd. Rydym wedi gweithredu trefniadau interim ac wedi symud ymlaen â'r prosiect. Mae allan o'n rheolaeth ni a gallwn ddangos ymdrechion i gyflawni'r prosiect. Mae potensial i gollir 1 pwynt, er gobeithio na fydd LIC yn ein cosbi ar y sail ein bod yn gallu dangos tystiolaeth o'n hymdrechion i gyflawni'r canlyniad. Nid oes llawer mwy y gallwn ei wneud i ddylanwadu ar gyflawni'r canlyniad hwn.*

#### 23.5. Cytundeb Canlyniad 5

*Mae potensial i dynnu 2 bwynt gan i ni gollir 2 darged allweddol er mai colli 1 pwynt yw'r senario achos gorau. Nid oes llawer mwy y gallwn ei wneud i ddylanwadu ar y canlyniad hwn gan fod y targedau wedi'u methu'n barod.*

#### 23.6. Cytundeb Canlyniad 8

*Er bod hwn ar hyn o bryd o dan y targed, mae'n gyraeddadwy. Datblygwyd cynllun gan y gwasanaeth i gynyddu'r nifer o bobl sy'n cael gwybodaeth drwy gyfrwng electronig. Gobeithio y bydd y cam hwn yn ein helpu i gyflawni'r targed ac felly symud y risg o gollir unrhyw bwyntiau. Mae'n rhaid monitro hwn i sicrhau bod y targed yn cael ei gyflawni ac mae'r Tîm Gwella Corfforaethol yn disgwyl diweddariad ar gynnydd canol mis Chwefror.*

#### 23.7. Cytundeb Canlyniad 9

*Mae gennym y potensial i gollir 1 neu 2 bwynt os byddwn yn methu'r targed allweddol am gyfranogiad. Mae'r cyfrif presennol 20,000 yn fyr, a bydd yn rhaid gwneud i fyny am hyn yn y chwarter terfynol. Nid yw'n glir a oedd unrhyw beth pellach (adnoddau ychwanegol ayyb) y gellid ei wneud i sicrhau cyflawni'r targed isaf.*

#### 23.8. Cytundeb Canlyniad 10

*Er bod hwn ar hyn o bryd yn is na'r targed, mae'r gwasanaeth yn dal yn hyderus i allu cyflawni hwn ac felly'n symud y risg o gollir unrhyw bwyntiau. Mae'r Tîm Pwrcasu'n ymwybodol bod angen i ddau o'r gwasanaethau sydd wedi cwblhau'n rhannol gwblhau erbyn diwedd Mawrth i sicrhau cyflawni'r targed.*

### **24. Sut mae'r penderfyniad yn cyfrannu at Flaenoriaethau Corfforaethol?**

24.1. Mae'r wybodaeth yn yr adroddiad hwn yn ddiweddariad cynnydd cyffredinol o'r dangosyddion a'r gweithgaredd sy'n rhan o'r Cynllun Corfforaethol. Y diwedd yw gwerthusiad o debygolrwydd llwyddiant pob canlyniad a thrwy gysylltiad, pob Amcan Gwella. Mae manylion pellach yn ymwneud â pherfformiad pob Amcan Gwella'n atodedig yn Atodiad II.

## **25. Beth fydd y gost a sut bydd yn effeithio ar wasanaethau eraill?**

- 25.1. Mae'r Cyngor wedi derbyn Cymhorthdal Cytundeb Canlyniadau blynyddol i'r swm mwyaf o £1m. Mae'r cytundebau canlyniadau'n rhedeg dros gyfnod o 3 blynedd o 2010-11 i 2013-14. Bob blwyddyn, mae LIC yn gwerthuso'r Cyngor i sicrhau pa mor llwyddiannus mae wedi bod ac yna ceir taliad cyfrannol. Sgôr sy'n penderfynu llwyddiant lle gall y 10 canlyniad sgorio 3 phwynt posibl gyda mwyafswm o 30. Er mwyn cael taliad llawn (100%) rhaid i ni sgorio rhwng 25-30 pwynt. Mae sgôr o 20-24 yn cyfateb i 75% o'r £1m (£250k), 15-19 yn cyfateb i 50% (£500k) a sgôr yn is na 15 yn cyfateb i 0% (£1m).
- 25.2. Bydd unrhyw ofynion adnoddau ychwanegol (staffio neu ariannol) yn cael eu penderfynu a'u cyflawni gan y gwasanaeth sy'n gyfrifol am weithredu'r gweithrediadau.
- 25.3. Mae Cynllun Corfforaethol 2011-12 wedi'i asesu am effaith cydraddoldeb, gan amlygu'r angen am asesiadau effaith cydraddoldeb ychwanegol i'w cynnal ar brosiectau a gweithrediadau penodol.

## **26. Pa ymgynghoriadau a gynhaliwyd?**

- 26.1. Dosbarthwyd yr adroddiad i SLT ar 06 Chwefror 2012 gan roi'r cyfle i drafod yr adroddiad. Cytunodd Arweinydd y Cyngor a'r Pennaeth Cynllunio Busnes a Pherfformiad ar yr adroddiad diwygiedig cyn ei gyflwyno i'r Cabinet.

## **27. Datganiad y Prif Swyddog Cyllid**

- 27.1. Mae Adran 24 yn amlinellu goblygiadau cost posibl peidio â chyflawni targedau'r cytundebau canlyniadau. Mae perfformiad presennol yn awgrymu bod risg o sgorio llai na 25 pwynt fyddai'n golygu gostyngiad yn y dyraniad grant o £250k. O gofio na fydd hyn yn glir tan ar ôl diwedd y flwyddyn ariannol, bydd yn rhaid wynebu'r diffygion, o leiaf ar y dechrau, o falansau.

## **28. Pa risgiau sydd ac a oes unrhyw beth y gallwn ei wneud i leihau'r rhain?**

- 28.1. Mae llithriant yn erbyn targedau'r Cyngor o fewn y Cynllun Corfforaethol yn creu nifer o risgiau gan gynnwys: risg ariannol o gyflenwi aneffeithlon; risg i'r gymuned drwy fethu â chyflenwi gwasanaethau o safon; a risg o golli enw da oherwydd perfformiad cymharol wael gydag awdurdodau eraill ac adroddiadau rheoleiddio. Hefyd, mae risg ariannol o'r posibilrwydd o golli hyd at 25% (£250k) o'r cymhorthdal cytundeb canlyniadau yn ystod 2011-12 os byddwn yn methu â chyflawni'n llwyddiannus ar y canlyniadau a gytunwyd. Nid oes unrhyw risg yn gysylltiedig â chytuno i'r argymhellion.

## **29. Pŵer i wneud y Penderfyniad**

- 29.1. Mae rheoli a monitro perfformiad yn elfen allweddol o Raglen Cymru ar gyfer Gwella 2010 sy'n cael ei danategu gan ofynion statudol Deddf Llywodraeth Leol 1999 a Mesur Llywodraeth Leol "Cymru" 2009.

## **30. Cynllun Gweithredu**



<b>GWEITHREDU</b>	<b>GAN BWY</b>	<b>ERBYN PRYD</b>	<b>ARWEINYDD CRAFFU</b>
Gwaith canolbwyntiedig ar reoli risg atgyfeiriadau diogelu oedolion (Dangosydd 2012)	<b>Phil Gilroy</b>	<b>31/03/2012</b>	<b>Cyngh B. Feeley</b>
Gwaith canolbwyntiedig ar y dangosyddion "cynnig asesiad i ofalwyr" ac "adolygiadau amserol o gynlluniau gofal" i gyflawni ein targed isaf	<b>Phil Gilroy</b>	<b>31/03/2012</b>	<b>Cyngh B. Feeley</b>

Mae tudalen hwn yn fwriadol wag

<b>Adroddiad i'r:</b>	<b>Cabinet</b>
<b>Dyddiad y Cyfarfod:</b>	<b>Mawrth 20<sup>fed</sup>, 2012</b>
<b>Aelod / Swyddog Arweiniol:</b>	<b>Stuart Davies, Pennaeth Priffyrdd a Gwasanaethau Seilwaith</b>
<b>Awdur yr Adroddiad:</b>	<b>Mike Hitchings, Pennaeth Gweithrediadau - Priffyrdd a Seilwaith</b>
<b>Teitl:</b>	<b>Asiantaeth Cefnffyrdd Gogledd a Chanolbarth Cymru - Cytundeb Partneriaeth Newydd (2012).</b>

---

### **1. Ynglŷn â be mae'r adroddiad?**

Am nifer o flynyddoedd, awdurdodau lleol sy wedi ymgymryd â rheolaeth a chynhaliaeth cefnffyrdd yng Nghymru ar ran Llywodraeth Cynulliad Cymru (Llywodraeth Cymru bellach) a hynny trwy gytundeb asiantaeth.

Fe gytunodd Awdurdodau Lleol Gogledd Cymru i greu Partneriaeth Gogledd Cymru, gyda Chyngor Sir Gwynedd yn gweithredu fel partner arweiniol, er mwyn galluogi Gwynedd i lunio cytundeb ffurfiol gyda Llywodraeth Cynulliad Cymru ar y pryd. Mae'r cytundeb rhwng y partner-awdurdodau wedi'i sicrhau trwy Gytundeb Partneriaeth, a gytunwyd yn 2005.

Er mwyn adlewyrchu'r newid amgylchiadau sy wedi digwydd mewn niferoedd partneriaid ers 2005 a'r datblygiadau diweddara' fel y cynhwysir yn yr adroddiad hwn, mae bellach angen cytuno ar Gytundeb Partneriaeth Asiantaeth Cefnffyrdd Gogledd a Chanolbarth Cymru newydd.

### **2. Be ydi'r rheswm am baratoi'r adroddiad hwn?**

I'r Aelodau fod yn ymwybodol o'r cefndir, y datblygiadau diweddara' a'r sefyllfa bresennol mewn perthynas ag Asiantaeth Cefnffyrdd Gogledd Cymru a'r angen am Gytundeb Partneriaeth newydd gyda golwg ar Asiantaeth Cefnffyrdd Gogledd a Chanolbarth Cymru.

### **3. Be ydi'r Argymhellion?**

Bod y Cabinet yn cadarnhau bod Cyngor Sir Ddinbych yn parhau i gymryd rhan yn y bartneriaeth a'u bod yn dod yn rhan o'r Cytundeb Partneriaeth newydd mewn egwyddor fel yn y drafft yn amgaeedig yn Atodiad 2, (ond yn amodol ar unrhyw welliannau a argymhellir gan Bennaeth Priffyrdd a seilwaith a'i gadarnhau gan Bennaeth y Gwasanaethau Cyfreithiol a Democrataidd).

#### **4. Manylion yr Adroddiad.**

##### *GWYBODAETH GEFNDIR*

4.1 Mae cyfrifoldeb am y rhwydwaith cefnffyrdd yn gorwedd gyda Llywodraeth Cymru, gyda rheolaeth a chynhaliaeth y cefnffyrdd hyn yn hanesyddol wedi eu hymgymryd gan awdurdodau lleol ar ran Llywodraeth Cymru.

4.2 Mae'r map yn Atodiad 1 yn dangos y rhwydwaith o gefnffyrdd yng Ngogledd a Chanolbarth Cymru.

4.3 Yn 2005, fe benderfynodd Llywodraeth Cynulliad Cymru, fel ag yr oedd ar y pryd, ei bod yn dymuno delio gyda llai o Awdurdodau Lleol gan ganoli ei gweithrediadau o gwmpas 3 ardal, yn yr un ar gyfer Gogledd, Canolbarth a De Cymru.

4.4 Fe gytunodd Awdurdodau Lleol Gogledd Cymru ffurfio Partneriaeth Gogledd Cymru ymysg y 6 awdurdod gyda Chyngor Gwynedd yn gweithredu fel partner arweiniol, er mwyn llunio cytundeb ffurfiol gyda Llywodraeth Cynulliad Cymru.

4.5 Felly, fe ddaeth Cyngor Gwynedd yn rhan o gytundeb asiantaeth yn 2005 gyda Llywodraeth Cynulliad Cymru ar ran y bartneriaeth. Fe gytunodd pob partner-awdurdod i ymgymryd â rheolaeth a chynhaliaeth y gefnffordd yn eu hardal er mwyn cyflawni goblygiadau'r cytundeb asiantaeth hwnnw.

4.6 Roedd y cytundeb asiantaeth presennol gyda Llywodraeth Cynulliad Cymru i fod i ddod i ben ym mis Hydref 2010, ond gan eu bod eisiau ymgymryd ag adolygiad o'r trefniadau presennol, fe estynnwyd y trefniadau hyd at fis Ebrill 2012.

4.7 Fe ysgogwyd yr adolygiad gan ddymuniad Llywodraeth Cynulliad Cymru i asesu a ydi'r trefniadau sy'n gweithredu yn Lloegr (lle bo cefnffyrdd yn cael eu rheoli ac ymgymerir y gwaith gan y sector preifat) yn darparu gwell gwerth am arian.

4.8 Fe gomisiynwyd gwerthusiad buddion ariannol y ddau fath o drefniant ynghyd ag archwiliad o'r buddion economaidd ehangach yn deillio o'r trefniadau presennol.

4.9 Fel rhan o'r adolygiad hwn, fe greodd awdurdodau lleol Gogledd Cymru bapur tystiolaeth yn nodi buddion a ddeilliodd i Lywodraeth Cynulliad Cymru o'r trefniadau presennol a hefyd y buddion sy'n deillio i'r rhwydwaith priffyrdd ehangach. Fe gyfarfu swyddogion Cyngor Gwynedd hefyd gydag unigolion yn ymgymryd â'r asesiad economaidd er mwyn tanlinellu pwysigrwydd y trefniadau presennol i'r economïau lleol a maint a natur y swyddi a gollid petai'r trefniadau presennol yn cael eu diddymu.

4.10 Ni ellir gor-bwysleisio'r buddion i Awdurdodau Lleol o gadw'r trefniadau presennol, o ran cyflogaeth leol yn ogystal â'r darbodion maint a fforddiwyd i

rwydwaith ffyrdd y sir. Mae Cyfarwyddwyr Corfforaethol pob Awdurdod yn cytuno ar y mater hwn.

#### *Datblygiadau diweddera'*

4.11 Yn union cyn etholiadau diwetha'r Cynulliad, fe sgwennodd y Gweinidog ar y pryd at Gyngor Gwynedd fel asiant, yn datgan ei fod wedi dod i benderfyniad terfynol ar y mater gan gyhoeddi ei fod yn bwriadu parhau gyda'r trefniadau presennol, yn amodol ar alluogrwydd, cymhwyster, perfformiad a gwerth am arian.

4.12 Mae hyn, wrth gwrs, yn newyddion da, gan y byddwn yn gallu parhau i rannu adennill gorbenion a chadw cyflogaeth leol.

4.13 Fodd bynnag, fe ddatganodd y Gweinidog hefyd ei fod yn dymuno lleihau'r nifer o asiantaethau a chyhoeddodd ei fod yn bwriadu diddymu cytundeb asiantaeth Canolbarth Cymru. Fe wnaeth Cyngor Gwynedd y sylwadau y byddai'n fuddiol i'r ardaloedd Cefnffyrdd fod yn gydffiniol â Chonsortia Taith a TRACC ac y dylai asiantaeth Canolbarth Cymru ymuno ag un Gogledd Cymru - fe gytunodd â'r farn honno. Mae hyn hefyd yn newyddion da, gan ei fod yn rhoi mwy o gadernid i endid Gogledd Cymru gan ei fod bellach oddeutu'r un maint ag un De Cymru.

4.14 Fe gynigwyd y bydd y trefniadau newydd yn dod i rym ym mis Ebrill 2012 ac mae trafodaethau ers hynny wedi canoli ar uno'r ddwy uned cefnffyrdd (y bu Cyngor Gwynedd yn eu rheoli) a sefydlu'r cytundeb asiantaeth newydd.

#### *Y Cytundeb Asiantaeth newydd*

4.15 Fe deimlwyd nad oedd y cytundeb asiantaeth blaenorol yn addas gan ei fod wedi'i seilio ar y trefniadau masnachol sy'n weithredol yn Lloegr yn hytrach na'r dull o bartneriaeth a fabwysiadwyd yng Nghymru. Mae'r trafodaethau ar y cytundeb asiantaeth newydd wedi'u canoli ar sicrhau ei fod yn adlewyrchu arferion cyfredol.

4.16 Fodd bynnag, mae asiantaethau Gogledd a De Cymru fel ei gilydd yn ceisio sicrhau fod bwlch risg potensial a gynhwysid yn y cytundeb blaenorol yn cael ei gau. Roedd atebolrwydd blaenorol yn dilyn camau cyfreithiol yn amwys, lle gellid dal partner-awdurdod yn gyfrifol am weithred yn codi o nam/diffyg, na chafodd ei weithredu arni oherwydd cyfyngiadau ariannol gan Lywodraeth Cymru.

4.17 Fel canlyniad i'r mater hwn a phroblemau a gafwyd gan Lywodraeth Cymru ei hun, mae oedi sylweddol wedi bod wrth gwblhau'r cytundeb asiantaeth newydd. Bydd gofyn i Gyngor Gwynedd arwyddo hwn ac mae swyddogion ar drywydd swyddogion Llywodraeth Cymru i gau pen y mwdwl ar y ddogfennaeth.

4.18 Er gwaetha'r ffaith nad ydi'n debygol y bydd y Cytundeb Asiantaeth newydd yn cynnwys unrhyw beth gwahanol yn faterol o'i gymharu â'r Cytundeb presennol (heblaw am liniaru'r risg y cyfeiriwyd ato), fyddai hi ddim yn briodol i'r

awdurdod hwn arwyddo'r Cytundeb Partneriaeth newydd hyd nes y cytunir ar y Cytundeb Asiantaeth newydd.

*Y Cytundeb Partneriaeth newydd*

4.19 Mae disgwyl i'r trefniadau newydd ddod i rym ar Ebrill 1, 2012 gan fod y cytundeb asiantaeth presennol yn dod i ben ar y dyddiad hwnnw.

4.20 Mae Cyngor Gwynedd felly o'r farn na allent nhw oedi rhagor ac wedi llunio Cytundeb Partneriaeth diwygiedig i sicrhau ei fod yn ei le ar gyfer Ebrill 1, 2012.

4.21 Fe atodir y Cytundeb Partneriaeth diweddarar' fel Atodiad 2 ac fe'i ystyriwyd yng nghyfarfod Cydbwyllgor Cefnffyrdd Gogledd Cymru ar Chwefror 29ain., a' Chydbwyllgor Asiantaeth Cefnffyrdd Canolbarth Cymru ar Fawrth 5ed.

4.22 Mae'n nodi hawliau a goblygiadau pob partner i'r cytundeb ac mae union fanylder yr hyn mae pob partner wedi cytuno i'w ddarparu yn gynwysedig mewn Atodlen Darparwr Gwasanaeth, a fu'n destun trafodaethau rhwng swyddogion yr Uned Cefnffyrdd a swyddogion yr Awdurdod hwn.

4.23 Mae'r Cytundeb Partneriaeth yn atgynhyrchu'n benna'r cymalau o gytundeb blaenorol Gogledd Cymru ond yn gwahaniaethu yn y ffaith ei fod bellach yn cynnwys awdurdodau Canolbarth Cymru yn ogystal ag awdurdodau Gogledd Cymru ac yn cynnwys rhai mân-addasiadau.

4.24 Y gwirionedd wrth gwrs ydi fod gweithredu'r Asiantaeth wedi gweithio'n dda dros y blynyddoedd diwetha' er budd yr holl bleidiau oedd ynghlwm ac mae'r addasiadau hyn wedi eu cynnwys er mwyn unioni'r mân-faterion sy wedi codi dros y cyfnod gweithredu diweddar.

4.25 Mae dyletswyddau'r Cydbwyllgor (a sefydlwyd o dan ddarpariaethau'r cytundeb partneriaeth) hefyd wedi'u hegluro a phroses cynyddol wedi'i gynnwys er mwyn unioni unrhyw broblemau mewn modd effeithiol ac effeithlon. Fe gynhwyswyd y rhain er mwyn egluro'r gwahaniaeth rhwng swyddogaethau'r Cydbwyllgor a rhai Taith/Tracc.

4.26 Fe sefydlwyd y Cydbwyllgor i sicrhau ein bod yn cyfarfod â goblygiadau'r Cytundeb Asiantaeth (hynny ydi cyflenwi anghenion Llywodraeth Cymru fel yr egwyddor i'r cytundeb) ac i sicrhau fod Cyngor Gwynedd, fel awdurdod arweiniol, yn trin y partneriaid mewn modd teg a chyfartal.

4.27 Mae materion mewn perthynas â pholisi trafndiaeth yn uchelfruint Taith a Tracc ac mae'r mater hwn wedi achosi rhywfaint o ddryswch yn y gorffennol.

4.28 Fel y nodir yn 4.18 uchod, fe fyddai'n amhriodol i unrhyw bartner-awdurdod gytuno i'r Cytundeb Partneriaeth heb gymeradwyo'r Cytundeb Asiantaeth yn ffurfiol, goblygiadau'r hyn mae'r partner-Awdurdodau yn cytuno i'w gweithredu, ond rhaid inni fod mewn sefyllfa i symud yn gyflym unwaith y bydd y Cytundeb Asiantaeth ar gael.

**5. Sut mae'r penderfyniad yn cyfrannu at y Blaenoriaethau Corfforaethol?**

Cysylltiadau gyda'r Cynllun Corfforaethol a'r Gofrestr Risg

*Unrhyw oblygiadau cydraddoldebau, cynaliadwyedd a bioamrywiaeth (Os ydi'r cynnig yn effeithio gweithwyr cyflogedig a'n/neu'n cwsmeriaid, dylid cynnal Asesiad o'r Effaith ar Gydraddoldeb)*

Dim.

*Effaith/argraff ar bolisiau a gweithdrefnau presennol*

Dim.

**6. Faint fydd y gost a sut fydd yr effaith ar wasanaethau eraill?**

Parhad cyflogaeth leol a darbodion maint.

**7. Pa ymgynghoriadau a gynhaliwyd eisoes?**

Fe ymgynghorwyd â'r Cyng. Sharon Frobisher ynglŷn â'r cynnig.

**8. Datganiad Prif Swyddog Cyllid**

*Datganiad y Prif Swyddog Cyllid i'w gynnwys yma, os oes angen un (mae datganiadau'n orfodol ar gyfer adroddiadau i'r Cabinet, y Cyngor a phenderfyniadau dirprwyol).*

**9. Pa risgiau sy ac oes unrhyw beth allwn ni ei wneud i'w lleihau?**

Gan gymryd yn ganiataol fod prif delerau ac amodau'r Cytundeb Asiantaeth newydd yr un peth â'r trefniant blaenorol, mae'r agweddau a'r risgiau ariannol sy ynghlwm fwy neu lai'r rhai sy mewn grym ar hyn o bryd.

Yn wir, os i'r cytundeb newydd gau'r bwch a nodir yn 4.16, fe fydd y risgiau i'r awdurdod yn lleihau.

Y risg ariannol fwy' ydi os penderfynwn beidio a chymryd rhan yn y cytundeb partneriaeth, gan bryd hynny, byddwn yn colli'r buddion o rannu gorbenion a chollir'r buddion i'r economi leol.

**10. Pŵer i wneud y Penderfyniad**

*Nodiadau adran: Mae hyn yn cyfeirio at y sail statudol [dyletswydd neu bŵer] sy'n galluogi gwneud y penderfyniad, e.e. Adran XXI o Ddeddf ABC 1936. Cysylltwch â'r Adran Gyfreithiol os yn ansicr o'r Ddeddf / Adrannau perthnasol sy mewn gweithrediad.*

Mae tudalen hwn yn fwriadol wag



# Eitem Agenda 10

EITEM AGENDA RHIF: 10

## Y CABINET: BLAEN RHAGLEN WAITH

<b>24 Ebrill 2012</b>	
Adroddiad Cyllid 2011 - 2012	Y Cyngorydd J Thompson Hill P McGrady
Prosiect Cefnogi Symudol ABBA – Dyfarnu Contract	Gary Major / Y Cyngorydd P A Dobb
Tai â Chymorth Digartrefedd Iechyd Meddwl – Dyfarnu Contract	Gary Major / Y Cyngorydd P A Dobb
Cronfa Arfaethedig Gwaddol Cymunedol Sir Ddinbych. Diben: Derbyn cymeradwyaeth y Cabinet am ddull newydd o ymdrin â'r cronfeydd ymddiriedolaethau cwsg.	Y Cyngorydd H H Evans / Hywyn Williams
Argymhellion o'r Pwyllgorau Archwilio	Cydlynedd Archwilio

## MATERION PELLACH

<b>MEHEFIN 2012</b>	
Teledu Cylch Cyfyng Rhanbarthol	Y Cyngorydd Sharon Frobisher / Graham Boase
Cydweithio Rhanbarthol ar Adfywio Economaidd Diben: Cymeradwyo trefniadau llywodraethu gweithgareddau ar y cyd â blaenoriaeth. <b>Mae Mark Dixon yn dweud fod yr adroddiad hwn</b>	Y Cyngorydd David Thomas / Mark Dixon
<b>RHAGFYR 2012</b>	
Safonau Ansawdd Tai Cymru	Y Cyngorydd David Thomas / Peter McHugh

Diweddariad 09/03/2012 RAH

Mae tudalen hwn yn fwriadol wag

## Eitem Agenda Rhif 11

<b>Adroddiad At:</b>	<b>Cabinet</b>
<b>Dyddiad y Cyfarfod:</b>	<b>20 Mawrth 2012</b>
<b>Aelod Arweiniol:</b>	<b>Y Cynghorydd P. A. Dobb, Aelodau Arweiniol dros Iechyd, Gofal Cymdeithasol a Lles</b>
<b>Awdur yr Adroddiad:</b>	<b>Rheolwr Cefnogi Pobl</b>
<b>Teitl:</b>	<b>Newidiadau i'r Strategaeth Cefnogi Pobl ar gyfer 2012 a 2014 a Chynllun Gweithredol Cefnogi Pobl 2012/13.</b>

---

### 1. Beth yw cynnwys yr adroddiad?

Mae Llywodraeth Cymru yn gofyn am Gynllun Gweithredol Cefnogi Pobl (SPOP) yn flynyddol. Cytunwyd ar Strategaeth Cefnogi Pobl tair blynedd yn Sir Ddinbych ar gyfer 2011/14 yn amlinellu'r blaenoriaethau strategol ar gyfer y rhaglen Cefnogi Pobl yn y sir fel fframwaith ar gyfer dyraniad adnoddau refeniw. Mae'r Cynllun Gweithredol Cefnogi Pobl yn ystyried y gwasanaethau cefnogi cysylltiedig â thai sy'n ofynnol i fodloni anghenion pobl agored i niwed ar gyfer y cyfnod 1 Ebrill 2012 i 31 Mawrth 2013 .

### 2. Beth yw'r rheswm dros lunio'r adroddiad hwn?

Cytuno ar newidiadau i'r Cynllun Gweithredol Cefnogi Pobl ar gyfer 12/13 a'r Strategaeth Cefnogi Pobl 2012 i 14, cyn i gynlluniau gael eu cyflwyno i Lywodraeth Cymru.

### 3. Beth yw'r Argymhellion?

Cytuno ar y newidiadau i'r Strategaeth Cefnogi Pobl ar gyfer 2012 i 2014 a'r Cynllun Gweithredol Cefnogi Pobl ar gyfer 2012/13.

### 4. Manylion yr adroddiad.

*Cytunwyd ar y strategaeth Cefnogi Pobl ar gyfer 2011-14, a oedd yn amlinellu'r Cynllun Gweithredol Cefnogi Pobl ar gyfer 2012/13, yn wreiddiol yn 2010. Mae'r camau arfaethedig ar gyfer 2012-4 wedi newid dros amser ac mewn ymateb i ymgynghoriad. Mae crynodeb o'r newidiadau arfaethedig wedi'u hamlinellu yn atodiad 1. Mae'r cynllun diweddaraf wedi'i gynnwys yn atodiad 2. (Mae camau ar gyfer 2012 i 2014 wedi'u hamlinellu'n llawn yn atodiad 2 tudalen 11 ymlaen).*

### 5. Sut y mae'r penderfyniad yn cyfrannu at y Blaenoriaethau Corfforaethol?

Mae gwasanaethau wedi'u hariannu gan Gefnogi Pobl yn tanategu blaenoriaethau amlasiantaethol trawsbynciol ynghyd â chyfrannu'n uniongyrchol at flaenoriaethau Sir Ddinbych.

### **Addysg**

Mae darparu llety a chymorth priodol yn helpu pobl sy'n agored i niwed i gadw eu llety a'u hannibyniaeth trwy ddatblygu sgiliau bywyd i gynnal cartref. Mae teuluoedd agored i niwed yn cael eu cefnogi wrth ddatblygu sgiliau i gefnogi eu teuluoedd, sy'n hanfodol i sicrhau presenoldeb yn yr ysgol a chyrhaeddiad ar gyfer eu plant. Mae cefnogaeth yn cael ei darparu i oedolion a phobl ifanc agored i niwed (16+) i ddatblygu'r sgiliau a'r hyder i gael mynediad at addysg a hyfforddiant a chysylltu â gweithgareddau cymunedol er mwyn galluogi cynhwysiant cymdeithasol.

### **Adfywio**

Mae prosiectau yn cefnogi defnyddwyr gwasanaeth wrth fynd i'r afael â materion amddifadedd lluosog gan gynnwys amddifadedd ac anghenion tai. Mae hyn yn hanfodol er mwyn cyflawni Adfywiad Cymunedol. Mae gwasanaethau tai â chymorth yn galluogi i denantiaethau a byw'n annibynnol gael eu cynnal ar gyfer nifer o'n pobl fwyaf agored i niwed o fewn ein cymunedau.

Bydd datblygiad tai â chymorth newydd y tu allan i Ardal Gorllewin y Rhyl a bydd strategaeth llety â chymorth yn cael ei datblygu i gefnogi'r strategaeth Y Rhyl yn Symud Ymlaen.

### **Newid Demograffig**

Mae cefnogaeth yn cael ei darparu i blant a theuluoedd mewn angen a phobl sydd angen tai ac yn cyfrannu tuag at fynd i'r afael â'r materion byrhoedledd ac eiddo. Mae'r gefnogaeth yn hyrwyddo annibyniaeth, galluogi ac atal trwy ymyrraeth gynnar. Mae hyn yn cyfrannu at weithio yn erbyn dibyniaeth a diwylliant o ddibyniaeth ar wasanaethau statudol, sy'n angenrheidiol i fynd i'r afael â heriau demograffig yn y dyfodol y mae Sir Ddinbych yn eu hwynebu gyda phoblogaeth sy'n tyfu'n hŷn.

Bydd cyflogi therapydd galwedigaethol yn ehangu ar fabwysiadu ymdriniaeth ail-alluogi o fewn gwasanaethau tai. Bydd buddsoddi mewn gwasanaethau larwm yn cefnogi ymhellach ar fyw'n annibynnol.

## **6. Faint y bydd yn costio a sut y bydd yn effeithio ar wasanaethau eraill?**

Bydd y prosiectau a'r newidiadau sy'n cael eu hadnabod yn cael eu rheoli o fewn y gyllideb Cefnogi Pobl cyfredol a ddyrannir i Sir Ddinbych gan Lywodraeth Cymru.

Bydd Grant Cefnogi Pobl yn parhau fel grant un rhaglen yn 2013/14, serch hynny bydd y grant sydd ar gael yn cael ei ostwng wrth symud ymlaen gyda chyfyngiad ar ostyngiad o 5% y flwyddyn. Gall y gwasanaethau sy'n cael eu hadnabod gael eu rheoli o fewn y grant sydd ar gael a'r toriadau a rhagwelir.

Byddai angen ystyriaeth bellach ar gyfer 2013/14 ymlaen unwaith y byddai'r dyraniadau grantiau terfynol yn hysbys. Mae camau o fewn y strategaeth i ystyried y flaenoriaeth strategol i ariannu gwasanaethau yn 2013/14 mewn ymateb i ostyngiadau ariannu.

## **7. Pa ymgynghoriadau sydd wedi'u cynnal?**

Cynhaliodd y Grŵp Cynllunio Cefnogi Pobl 6 cyfarfod yn ystod datblygu'r adroddiad hwn gan ystyried offer comisiynu "Blaenoriaeth Strategol i'w Ariannu", data Ymarfer Mapio Anghenion, adroddiadau ar ganlyniadau, gwybodaeth map cyflenwi ac adborth gan randdeiliaid a chyfarfodydd ymgynghori.

Cynhaliwyd digwyddiad ymgynghori ar gyfer darparwyr cymorth cyfredol ym mis Gorffennaf 2011 ac adroddwyd ar adborth i'r Grŵp Cynllunio Cefnogi Pobl i hysbysu datblygiad ar y cynllun hwn.

Cynhaliwyd ymgynghori pellach gyda darparwyr a rhanddeiliaid yn ystod Gorffennaf ac Awst. Cynhaliwyd digwyddiad ymgynghori terfynol ym mis Chwefror. Dosbarthwyd dogfen ddrafft i'r holl grwpiau a fforymau cynllunio cyfredol sy'n gysylltiedig â Cefnogi Pobl.

Cynhaliwyd seminar craffu Cymunedau a Phartneriaethau ar y cyd ar 22 Chwefror 2012 i ymgynghori gydag aelodau ar y newidiadau arfaethedig. Cynigiodd Aelodau sylwadau mewn perthynas â'r meysydd a ganlyn:-

- Dylai gwasanaethau cam-drin domestig fod yn hygyrch i ddiodefwyr gwrywaidd trais domestig yn ogystal â diodefwyr benywaidd. Cadarnhawyd bod darpariaeth ar gael i gynnig llety i ddiodefwyr gwrywaidd yn ychwanegol at ddarpariaeth lloches i fenywod a bod dau fudiad sef Hafan Cymru a Chymorth i Fenywod Gogledd Sir Ddinbych yn gweithio gyda'r ddau ryw.
- Gofynnwyd cwestiwn ynglŷn â newid y tai â chymorth yr effeithir arnynt o fewn y ddwy ardal ymyrraeth adfywio. Cadarnhawyd bod cymdeithas Tai Clwyd Alun fel landlordiaid yn canfod darpariaeth amgen ar gyfer saith uned. Byddai darpariaeth amgen y tu allan i'r ardaloedd ymyrraeth ond yn debyg o fod yn ardal y Rhyl oherwydd argaeledd y ddarpariaeth. Mae Cymdeithas Tai Clwyd Alun yn gweithio gyda darparwyr i sicrhau priodoldeb eiddo newydd. Bydd strategaeth tai â chymorth yn cael ei datblygu i edrych ar hyn ymhellach.
- Codwyd pryderon yn ymwneud â rhai unigolion yn symud i Sir Ddinbych a gweithrediad rhai lletyau Gwely a Brechwast. Cadarnhawyd bod pobl yn gallu dewis byw ble bynnag y maen nhw'n dymuno. Mewn rhai amgylchiadau gallai'r lleoliadau fod yn drefniadau amlasiantaethol, er enghraifft mewn perthynas â diogelu'r cyhoedd neu reoli risgiau. Serch hynny roedd trefniadau o'r fath hefyd yn gweithredu yn ddwyochrog, felly gallai pobl o Sir Ddinbych dan amgylchiadau tebyg gael eu lleoli mewn siroedd eraill. Os oedd gan aelodau ymholiadau yn ymwneud â lleoliadau digartrefedd dylai'r rhain gael eu cyfeirio at bennaeth gwasanaeth a phe bai ymholiadau yn perthyn i lety Gwely a Brechwast penodol nad ydynt yn gweithredu fel

Gwely a Brechwast, efallai y dylai'r rhain gael eu cyfeirio at adran gynllunio Sir Ddinbych.

- Gofynnodd aelodau bod y tabl ar dudalen 5 y ddogfen strategaeth yn cael ei lanw a bod y manylion yn cael eu darparu yn ôl i aelodau craffu cymunedau.

Cyflwynwyd adborth terfynol ar y prosesau ymgynghori i'r Grŵp Cynllunio Cefnogi Pobl ar 7 Mawrth 2012 a gwnaed newidiadau terfynol. Yna cafodd y cynllun drafft ei lofnodi gan y Grŵp Cynllunio Cefnogi Pobl ar 7 Mawrth 2012.

## **8. Datganiad y Prif Swyddog Ariannol**

Rhaid i gost cyflwyno'r cynllun gael ei gadw o fewn yr ariannu sydd ar gael. Bydd yn rhaid i'r gostyngiadau mewn ariannu grant a'r goblygiadau ar y rhaglen Cefnogi Pobl - a'r effaith ehangach ar gyllidebau eraill gael eu rheoli'n ofalus. Mae'r cyngor wedi bod yn ddarvoudus ac wedi gwneud peth darpariaeth ariannol i liniaru ar effaith gostyngiadau ariannu ond bydd yn rhaid i'r rhaglen a'r gwasanaethau y mae'n eu hariannu gael eu hadolygu i sicrhau nad yw gwariant yn rhagori ar yr ariannu sydd wedi'i neilltuo.

## **9. Pa risgiau sy'n bodoli ac a oes unrhyw beth y gallwn ei wneud i'w gostwng?**

Mae llai o ariannu yn cael ei reoli gan ddefnyddio tanwariant i liniaru ar y toriadau ym mlwyddyn 1 a thrwy reoli ymrwymadau ychwanegol gyda dyraniadau ariannu tymor byr.

## **10. Y Pŵer i Wneud y Penderfyniad**

Er mwyn pennu cynnwys unrhyw gynllun, strategaeth neu ddogfen polisi arall Mae angen cymeradwyaeth gan Aelod Arweiniol y Cyngor yn unol ag Offeryn Statudol 2001 Rhif 2291 (W, 179) Rheoliad 4 (3)(c) + (d).